

---



# Lokaal Uitvoeringsprogramma Vie

Januari 2021

---

## Colofon:

Vie is tot stand gekomen op basis van inzichten en aanbevelingen uit de volgende rapporten:

- *Kleine stappen maken ook een wandeling*; drs. E. Zijlstra;
- *Simply Parkstad*; B. Temme, consultant maatschappelijke uitdagingen TMM BV;
- *Zuid Springt Eruit*; nota gezondheidsbeleid Zuid-Limburg 2020-2023;
- *Gezondheid breed op de agenda, Landelijke nota gezondheidsbeleid 2020-2024*; Ministerie VWS;
- *Gezondheidsverschillen voorbij*; Raad volksgezondheid en Samenleving publicatie 2020-08;
- *Uitvoeringskader Sociale agenda*; Provincie Limburg december 2019.

Vie draagt bij aan de doelstellingen van de Regio Deal, speciaal aan thema 1: Sociaal Economische Structuurversterking.

# Inhoudsopgave

## Deel 1 Vie - Leven in beweging

<b>Hoofdstuk 1 Vie - inleiding</b>	5
1.1 Achtergrond en ambitie Vie	5
1.2 Status en opbouw uitvoeringsprogramma	7
<b>Hoofdstuk 2 Vie - het gedachtegoed</b>	8
<b>Hoofdstuk 3 Vie - in de praktijk</b>	11
3.1 Inleiding	11
3.2 Innovatiehub	11
3.3 Constant spiegelen met de samenleving	12
3.4 Bewoners en verenigingen betrekken en meenemen	12
3.5 Handelen en denken vanuit Vie door alle partners	13
3.5 Handelen en denken interne organisatie	13
<b>Hoofdstuk 4 Vie - monitoring en procesbewaking</b>	15
4.1 Inleiding	15
4.2 Monitoring	15
4.3 Procesbewaking	16





# Vie- Leven in beweging

## Deel 1: gedachtegoed

# Hoofdstuk 1                    Vie - inleiding

## *Kerkrade, gezonde en vitale stad*

### 1.1    Aanleiding en ambitie Vie

We leven steeds langer. De levensverwachting in Nederland is sinds 1950 met 10 jaar gestegen. Gemiddeld worden we in Nederland 81,5 jaar en verwacht wordt dat dit gemiddelde in 2060 zal zijn gestegen tot ongeveer 88 jaar. Tot zover lijkt het dus wel goed te gaan met onze gezondheid. Maar....

De gezondheidsverschillen tussen de laagste en hoogste sociaaleconomische groepen zijn groot. Hoger opgeleiden leven gemiddeld 7 jaar langer dan laag opgeleiden en 15,5 jaar langer in goede ervaren gezondheid.\* De gemiddelde levensverwachting bij geboorte voor mensen met een inkomen in de laagste inkomensklasse ligt momenteel op 77 jaar tegenover 84,5 jaar van de hoogste inkomensklasse, waarbij kinderen uit deze laatste groep ook nog eens 18 jaar langer in relatief goede gezondheid opgroeien.\*\* Gezondheid is dus meer dan een levensverwachting en de afwezigheid van ziekte. Gezondheid gaat over kwaliteit van leven, kansen in het leven, opleiding, betekenisvol meedoen in de samenleving, de omgeving waarin je leeft, met betekenisvol werk of een andere bijdrage. Gezondheid vraagt om een stabiele leefomgeving, een gezonde inkomenspositie, een veilige buurt en een sociaal netwerk. Of het nu gaat over armoede, arbeidsmarkt, onderwijs, gezonde voeding, openbare ruimte, sport en cultuur, alles raakt gezondheid.

#### Verder dan het gezondheidsdomein

De problemen die achter een verminderde gezondheid schuilgaan, gaan verder dan het gezondheidsdomein. Armoede, schulden, problemen rondom huisvesting, eenzaamheid, werkloosheid, een beperking, een lage opleiding of de kwaliteit en de inrichting van de leefomgeving hebben allemaal invloed op hoe gezond je bent en hoe gezond je je voelt.

*Landelijke nota gezondheidsbeleid 2020-2024*

#### *Niets extra's doen is geen optie*

De Volksgezondheid Toekomst Verkenning (VTV) 2018 laat zien hoe onze volksgezondheid en zorg zich de komende 25 jaar ontwikkelen als we als maatschappij niets extra's zouden doen. Door de vergrijzing neemt het aantal ouderen toe. Ook wonen zij vaker alleen en zelfstandig. Er zijn straks meer mensen met chronische aandoeningen als dementie, kanker en hart- en vaatziekten, en deze aandoeningen komen vaker tegelijkertijd voor. Daardoor wordt de zorg complexer. De zorg verandert ook door technologische ontwikkelingen en omdat patiënten steeds meer zelf doen. Er komt meer druk op mantelzorgers. Daarnaast hebben we last van de drukke stad en flexibel werk. Jongeren ervaren steeds meer prestatiedruk. Dit zijn een aantal van de belangrijke opgaven waar we voor staan. Om deze opgaven aan te kunnen is doorgaan op 'de bekende weg' onvoldoende. Niets extra's of niets anders doen is geen optie.

\*RIVM, 'gezonden levensverwachting'; volksgezondheidzorg.info (2020)

\*\*CBS Statline 2020

### *De regio Zuid-Limburg en Kerkrade zijn niet gemiddeld*

Als we vanuit de gemiddelde cijfers uit Nederland inzoomen op Zuid-Limburg en nog weer verder op Kerkrade, zien we grote verschillen in levensverwachting en ervaren gezondheid.

De huidige levensverwachting in Nederland is 81,5 jaar. In Zuid-Limburg is dit 80,8 jaar en in Kerkrade 78,5 jaar

Het percentage Nederlanders dat zijn gezondheid als (zeer) goed ervaart is 76% tegenover 69% in Zuid-Limburg en 63% in Kerkrade

Of het nu gaat om levensverwachting, arbeidsparticipatie, laaggeletterdheid, zorgkosten of overgewicht, steevast staat Zuid-Limburg aan de verkeerde kant van de lijstjes en laat Kerkrade nog minder gunstige cijfers zien. (Voor meer achtergrondinformatie zie 'Vitaliteit en gezondheid in cijfers' welke is bijgevoegd bij dit document).

Als antwoord op de algemene opgaven en specifieke achterstand hebben de 16 Zuid-Limburgse gemeenten hun gezamenlijke gezondheidsambitie vastgelegd in het beleidsplan 'Zuid springt eruit'. Met dit beleid willen de gemeenten een trendbreuk creëren in de hardnekkige gezondheidsachterstanden.

Kern van de aanpak Trendbreuk is dat de 16 Zuid-Limburgse gemeenten samen met de Provincie, het Rijk en tal van maatschappelijke partners meerjarig werk maken van de trendbreuk, door gericht te werken aan het inlopen van de achterstanden. Hierbij ligt de focus op het kansrijk, gezond en veilig laten opgroeien van onze jeugd.

De gezamenlijke ambitie vanuit de regio is om in 2030 de achterstand van Zuid-Limburg ten opzichte van de rest van Nederland met 25 procent in te hebben gelopen. Kerkrade gaat daaraan gekoppeld voor de ambitie dat de ervaren gezondheid van onze inwoners minimaal op het Zuid-Limburgse niveau komt.

Kerkrade heeft ervoor gekozen ambitieuze keuzes te maken. Niet alleen voor zichzelf maar ook als kartrekker voor de regio:

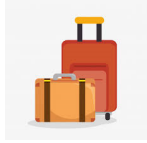


Leven in beweging

Wat is Vie en hoe het werkt? Daarover leest u meer in hoofdstuk 2 en 3.



## 1.2 Status van dit uitvoeringsprogramma

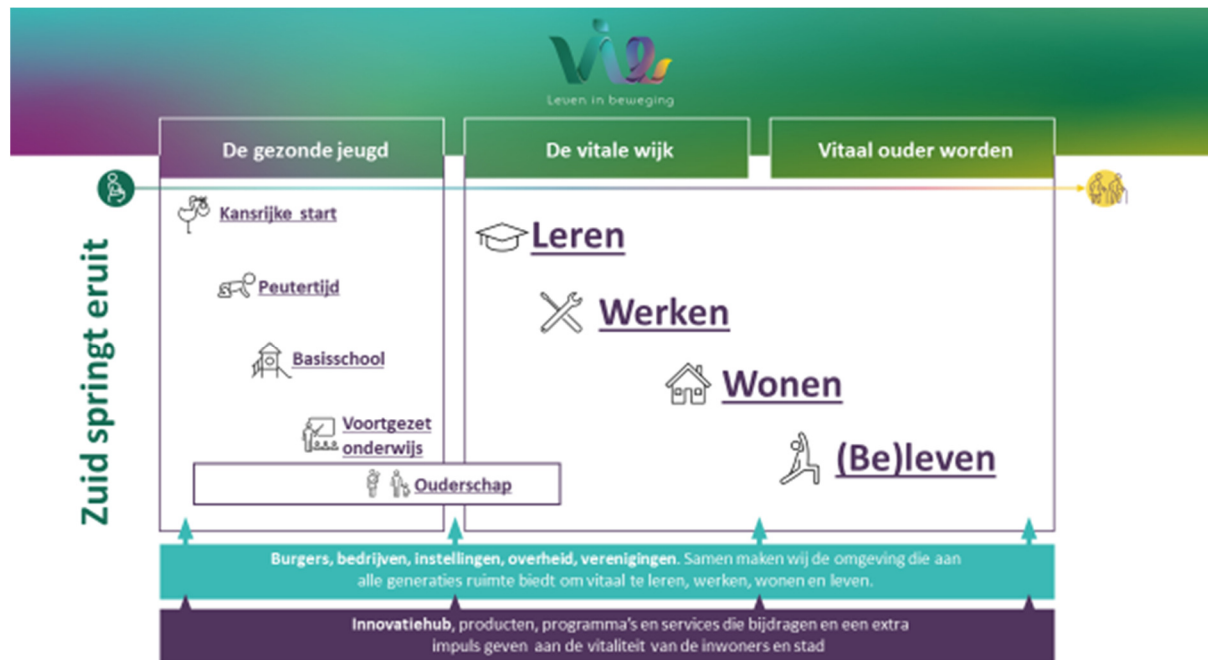


Het is Machteld Huber die samen met de gezondheidsraad en ZonMw (organisatie voor gezondheidsonderzoek en zorginnovatie) het concept 'positieve gezondheid' ontwikkelde. Een concept dat door Provincie Limburg binnen de sociale agenda 2025 omarmd is in de beweging 'Limburgpositiefgezond'. Positieve gezondheid gaat over dagelijks functioneren, meedoen, lichaamsfuncties, kwaliteit van leven, zingeving en mentaal welbevinden. Positieve gezondheid vraagt veerkracht en is dynamisch. Dit geldt ook voor dit uitvoeringsprogramma. Het uitvoeringsprogramma is **een reisgids voor de komende 10 jaar**. Een reis waarvan het reisdoel bekend is, maar waarin de wegen die we nemen steeds zullen variëren omdat zich steeds nieuwe ontwikkelingen en mogelijkheden voordoen en we blijven aanhaken bij nieuwe programma's, interventies, (beleids)ontwikkelingen en inzichten. Maar ook een reis die de ambitie heeft om door de jaren heen van resultaten naar duurzame effecten te leiden.

Een set van programma's hebben we bij de start van de reis in ons koffer gepakt. Deze zijn te vinden in deel 2 *programma's* bij dit uitvoeringsprogramma. Een aantal zal de hele periode met ons meereizen, van een aantal gaan we misschien afscheid nemen, nieuwe zullen op onze reis worden toegevoegd. Een dynamisch document dus.

Positieve gezondheid gaat, zoals hierboven beschreven, over alle domeinen en kent dus ook een samenhang met al ons 'reguliere' beleid dat geen onderdeel uitmaakt van dit uitvoeringsprogramma. Vie is daarmee 100% gericht op vitaliteit en gezondheid, maar vitaliteit en gezondheid is meer dan Vie. Hoe we steeds de link tussen Vie en ons reguliere beleid zoeken is te lezen in hoofdstuk 3.





**Gezondheidsbenadering** staat niet op zichzelf. Samenwerking tussen lokale en regionale partners zorgt ervoor dat ook de achterliggende problematiek aangepakt kan worden. Alleen samen kunnen we de hardnekkige gezondheidsachterstand aanpakken, waarbij preventie centraal staat.

Om een gezonde en vitale stad te worden en te blijven wordt een nieuwe manier van werken gevraagd. Voor een blijvende verbetering van een complex gezondheidsvraagstuk is een breed aanpak nodig. Dat vraagt om samenhang en afstemming van beleidsmaatregelen over verschillende domeinen heen. We pakken de gezondheidsvraagstukken dan ook vanuit een breed perspectief aan. Deze aanpak staat ook wel bekend als de 'Health in All Policies' benadering.

We gaan ook meer samenwerken: beleidsmakers, burgers, verenigingen, zorgverleners, onderzoekers, lokale ondernemers, bedrijfsleven én maatschappelijke organisaties. Daarbij staat de persoonlijke situatie van onze inwoners centraal. Dit betekent over de grenzen van volksgezondheid en zorg heen kijken. Voor een gezonde toekomst zijn een gezonde omgeving, school en werkplek van groot belang. Vie opereert daarom primair vanuit de directe woonomgeving.



*‘Wat we nodig hebben is een doorbraak gericht op de complexe ongelijkheid die achter gezondheidsverschillen schuilgaat. Denk hierbij aan de eerste historische doorbraak: de aanleg van riolering, afvalverwijdering en schoon drinkwater kwamen iedereen ten goede en bevorderden de gezondheid bijna als mooi neveneffect. Het is in ons welbegrepen eigenbelang én ons gezamenlijk belang dat we inzien dat complexe ongelijkheid ten koste gaat van onze maatschappelijke welvaart, veerkracht én onze volksgezondheid. Het aanpakken van die complexiteit verdient een eigen langetermijndoelstelling. We moeten dus op zoek naar de ‘riolering’ van deze tijd.’*

*‘Daarbij zijn duurzaamheid en continuïteit in beleid allereerst noodzakelijk, ....’*

*‘Ook hebben we aanvullend beleid gericht op het collectief en de samenleving nodig. ..’*

*‘Een derde aspect is dat interventies aanvullend op het huidige beleid minder gericht moeten zijn op het terugdringen van gezondheidsverschillen als doel in zichzelf. Bredere ambities hebben mogelijk indirect een veel positiever effect. Door te erkennen dat achter gezondheidsverschillen een complexe ongelijkheid schuilt, erkennen we dat niet alleen individuele burgers aan zet zijn, maar de hele samenleving.’*

*(Raad Volksgezondheid en Samenleving, ‘Gezondheidsverschillen voorbij’ essay 03-10-2020)*

### **Drie programmalijnen**

Inwoners, bedrijven, instellingen, overheid, verenigingen: samen maken zij **vitale wijken** waarin het **vitaal ouder worden** is. ‘Vitale wijken’, die aan alle generaties ruimte bieden om te kunnen leren, werken, wonen en (be)leven. ‘Vitale wijken’ waarbinnen burgers in staat worden gesteld de regie te voeren over hun leven. Om de regie te kunnen voeren over het eigen leven naar werk en ouderschap is een goede start van levensbelang. Een **gezonde jeugd** biedt het fundament voor een vitaal leven.

Om de trend van jarenlange, intergenerationele achterstanden te breken, staat in de Zuid-Limburgse aanpak 'Zuid springt eruit' de jeugd centraal vanuit de fasen Kansrijke start, peutertijd, basisschool, voortgezet onderwijs en werk en ouderschap. 'Zuid springt eruit' heeft als doel aanpakken die aantoonbaar bijdragen aan betere kansen voor de jeugd zoveel mogelijk in de regio uit te rollen. Tussen de verschillende beleidsdomeinen wordt daarbij waar nodig de verbinding gezocht. Daarbij is het ook van belang optimaal aan te haken op kansen die landelijke programma's zoals 'Kansrijke Start', het 'Preventieakkoord' en de 'Gelijke Kansen Alliantie' bieden. Een compact programmabureau Trendbreuk ondersteunt Zuid-Limburg bij deze aanpak. De bestuurlijke eindverantwoordelijkheid voor het regionale gezondheidsbeleid ligt bij het Algemeen Bestuur van de GGD Zuid-Limburg.



*Figuur: De drie programmalijnen van Vie*

### **Een centrale plek om te innoveren en experimenteren**

Een andere aanpak en benadering van vitaliteit en gezondheid vraagt om innoveren en experimenteren. Binnen Vie worden (nieuwe) structuren en programma's (door)ontwikkeld met onze partners. Deze partners ontmoeten elkaar in een stimulerende omgeving in het hart van Kerkrade, waar zij onderling kennis op het gebied van ontwikkelen en innoveren kunnen delen en vergroten. Voor de ontwikkeling en versnelling van innovatieve ideeën wordt de **Innovatiehub** ingezet, waarin oplossingen voor onze problemen rondom gezondheid en vitaliteit worden geïdentificeerd en meegewerkt wordt aan oplossingen.

Programma's kunnen binnen het Vie-gedachtegoed ontwikkeld en getest worden in een omgeving waarin de fysieke randvoorwaarden geclusterd zijn. Indien aantoonbaar effectief, kunnen zij uitgerold worden binnen de wijken van de stad én de regio. Maar Vie is ook een plek waar activiteiten ter bevordering van vitaliteit en gezondheid in samenhang aangeboden worden, ook daar waar het niet haalbaar is om deze voorzieningen op wijkniveau overal aan te bieden.

## Hoofdstuk 3

## Vie - in de praktijk

### 3.1 Inleiding

Vie is het gedachtegoed waarmee de gemeente Kerkrade, samen met inwoners en maatschappelijke lokale en regionale partners, een forse bijdrage zal leveren aan het realiseren van de trendbreuk op het gebied van gezondheid en vitaliteit. Met Vie investeren we in het toekomstperspectief van onze inwoners en de stad als geheel, we investeren in een gezonde vitale en duurzame toekomst. De regio participeert al financieel via Provincie, Stadsregio Parkstad en IBA Parkstad. Als het gaat om de inhoudelijke samenwerking waarin Kerkrade een kartrekkersrol vervult, is de regio van harte uitgenodigd om programmatisch mee te doen en de expertise vanuit de Innovatiehub Vie te benutten. De eerste gemeenten hebben zich al gemeld.

Vie is een alomvattend proces. Met Vie gaan we beweging in al haar facetten stimuleren, over alle leefgebieden heen, waarbij 'samenhang', 'samenwerking' en 'innovatie' sleutelwoorden zijn in de nieuwe benadering van gezondheid en vitaliteit. Het Vie-gedachtegoed leidt pas tot duurzaam resultaat als het verankerd zit in het DNA van alle betrokken partijen, als ernaar geleefd en gehandeld wordt.

Vie vraagt om:

- kennisbevordering en community-building tussen partijen/stakeholders;
- verzamelen van kennis over problemen waar we tegenaan lopen;
- oplossen van problemen over alle leefgebieden heen;
- een constante inspanning voor het verwerven van financiën;
- een constant spiegelen met de samenleving of we nog wel de goede dingen doen;
- bewoners en verenigingen meenemen;
- handelen en denken vanuit Vie door alle partners;
- handelen en denken vanuit Vie in de interne gemeentelijke organisatie.

In dit hoofdstuk laten we zien wat we met bovenstaande opgaven bedoelen. Hoe dit wordt vertaald in concrete programma's, producten en services, is te vinden in het tweede deel van dit uitvoeringsprogramma.

### 3.2 Innovatiehub

Zoals we in hoofdstuk 2 lezen, wordt voor de ontwikkeling en versnelling van innovatieve ideeën de Innovatiehub ingezet. Het doel van de Innovatiehub is met inzet van provinciale, landelijke of Europese subsidies, innovatieve oplossingen te vinden en te maken om de gezondheidsachterstand in Kerkrade én Parkstad in te lopen. Dit alles in een wisselwerking tussen publiek en privaat.

De Innovatiehub werkt voor partijen die zich programmatisch inzetten om (gezondheids)achterstanden in te halen vanuit het gedachtegoed van Vie.

De propositie van de Innovatiehub kent de onderdelen programma's, producten en services:

- Het ontwikkelen van **programma's** met als doel het bevorderen van kennis & community building, oftewel het verbinden van professionele en niet-professionele instellingen.
- Ondersteunen om **programma's** te versnellen, aan te vullen of te ondersteunen.
- Het ontwikkelen van **producten** ter optimalisatie van bestaande producten en organisaties zoals het verzamelen van kennis over problemen waar we tegenaan lopen.
- **Services** gericht op het versterken van de samenwerkingen en fondsenwerving.

Het spreekt voor zich dat de Innovatiehub steeds de verbinding zal zoeken bij reeds bestaande innovatieve netwerken en organisaties. Zo is recentelijk aanhaking gezocht met de Kennis- en innovatieagenda Zuid Oost Nederland (ZON) 2030. Deze ‘agenda’ strekt zich uit over Zuidoost-Brabant en de provincie Limburg en heeft als centrale vraag ‘Hoe maken en houden we onze regio gezonder’.

### **3.3 Constant spiegelen met de samenleving of we nog wel de goede dingen doen**

Gezien de ambitie van Vie en de beoogde impact op de samenleving is een constante dialoog met die samenleving belangrijk. De behoefte van de burger staat immers centraal. Zoals eerder in dit document aangegeven, wordt die behoefte via onderzoek gemonitord. Het is de ambitie om nog meer in de wijk die behoefte te peilen via 1:1 gesprekken, bijeenkomsten, activiteiten etc. Tijdig ontdekken we zo of we de goede dingen doen, er andere behoeftes bestaan of ontstaan.

Daarnaast heeft het college van burgemeester en wethouders besloten een Adviescommissie Vie in te stellen. Deze commissie adviseert vanuit algemeen belang gevraagd en ongevraagd rondom het gezondheids- en vitaliteitsprogramma van Vie. Ook aspecten rondom de bouw komen aan bod. De commissie vertegenwoordigt het brede algemene belang van Kerkrade. De commissie bestaat uit een mix van direct belanghebbenden (bijv. bewoners/ondernemers omgeving), direct belanghebbende “koepels” (zoals de bestaande adviesraden), aangevuld met individuele inwoners van Kerkrade die beschikken over een specifieke achtergrond en expertise die de commissie toegevoegde waarde biedt.

### **3.4 Bewoners en verenigingen betrekken en meenemen**

We willen onze inwoners motiveren om ook daadwerkelijk tot actie over te gaan en zelf te investeren in een gezond en vitaal leven. Kortom: te investeren in hun eigen toekomst. Daarbij staat de inwoner dus centraal. Vie is bovenal geen top-down aanpak.

Na een eerste periode, waarin communicatie vooral gericht was op de fysieke kant (het bouwproject), wordt er nu ingezet op een integrale aanpak van communicatie, waarin fysiek en niet-fysiek logisch op elkaar aansluiten. In deze integrale aanpak werken we aan een communicatieve verbinding van het bouwproject Vie en het proces van Vie – Leven in beweging. Met het proces wordt bedoeld het verder creëren van bewustwording maar vooral het motiveren van de inwoners van Kerkrade (en de regio) om te werken aan de eigen gezondheid en vitaliteit.

‘Wat hindert Toos of Henk om van de bank af te komen?’ is een vraag die ons bezighoudt als het gaat om het in beweging krijgen van onze inwoners. Een vraag die gemakkelijker gesteld is dan beantwoord. Om deze vraag te beantwoorden wordt er momenteel een vernieuwende aanpak ontwikkeld in Kerkrade Noord.

Via een continue monitor-/dialoogstructuur wordt er gekomen tot inzichten en wordt uitvoering gegeven aan de drie programmalijnen van Vie. Door niet gezondheid en vitaliteit als uitgangspunt te nemen, maar te onderzoeken wat het is dat mensen belangrijk vinden in hun leefomgeving, worden zogenaamde ‘haakjes’ gezocht waar programma’s gericht op vitaliteit en gezondheid aan opgehangen kunnen worden. Voor meer informatie verwijzen wij graag naar deel 2 van dit uitvoeringsprogramma. We sluiten uiteraard ook aan bij provinciale initiatieven die gericht zijn op het binden van burgers zoals Burgerkracht. De eerste informatie en kennisuitwisseling is hierin inmiddels opgezocht.

De gemeente wordt steeds meer een participant in een netwerk waarin oplossingen vanuit de samenleving gezocht worden. Een samenleving waarin de verenigingen gezien hun organisatiegraad een zeer belangrijke partner zijn. We gaan dan ook met de verenigingen in gesprek op welke wijze zij een rol in dit proces kunnen spelen.



Op dit moment loopt er een aantal acties om de netwerkbenadering steeds meer handen en voeten te geven. Zo leren medewerkers van de gemeente via het traject 'Grip op loslaten' participatief actieonderzoek uit te voeren. Dit is een onderzoeksbenadering die mensen in staat stelt met elkaar complexe problemen in hun dagelijks leven op te lossen.

Als overall communicatiestrategie zetten we in op rolmodellen ten behoeve van het stimuleren van de gedragsverandering van onze inwoners. Wanneer de rolmodellen waarin 'Toos en Henk' zich herkennen hún ervaring met Vie vertellen, is het effect voor bewustwording en gedragsverandering veel groter dan wanneer de boodschap enkel en alleen vanuit de gemeente als entiteit wordt verkondigd. De diverse programmalijnen vragen om een diversiteit aan rolmodellen. Ook wordt gekeken naar een bovenlokaal effect, en dus rolmodellen die ook regionale, provinciale of mogelijk landelijke bekendheid genieten.

Met behulp van een integrale communicatieaanpak en het positioneringsplan Vie - Leven in beweging zetten we in op het vergroten van de naamsbekendheid, doelstellingen en ambities van Vie en op de uiteindelijk gewenste gedragsverandering bij onze inwoners. We doen dit door telkens, bij elk communicatief moment, het 'totale verhaal' van Vie - Leven in beweging te vertellen.

### **3.5 Handelen en denken vanuit Vie door alle partners**

Om de doelstellingen van Vie te behalen is het van wezenlijk belang dat partijen, professionele aanbieders en gemeente, bereid zijn om steeds vanuit de gezamenlijk bindende factor, het oplossen van de lokale en regionale problematiek, te handelen. Mogelijk tegengestelde belangen op korte termijn dienen hierbij overbrugd worden om de doelstelling op lange termijn te behalen. Hierbij zijn we ons ervan bewustzijn dat dit de bereidheid vraagt om autonomie in te leveren, zich te laten aansturen en (experimenteer)ruimte te creëren.

### **3.6 Handelen en denken vanuit Vie vanuit de gemeentelijke interne organisatie**

Zoals in paragraaf 1.2 aangegeven gaat positieve gezondheid over alle domeinen en kent dus ook een samenhang met al ons 'reguliere' beleid. Ook daar waar het niet direct gaat om programma's die vallen onder Vie (regulier beleid), zal steeds de relatie worden gezocht met gezondheid en vitaliteit. Het is immers de rode draad van de missie om onze inwoners duurzaam gezonder en vitaler te maken. Dit vraagt om een kijken met een multi-bril vanuit meerdere perspectieven. Interne communicatie is hierbij van wezenlijk belang. Medewerkers moeten permanent meegenomen worden in de uitvoering en doorontwikkeling van Vie. Het raakt eenieders werk, van buitendienstmedewerker tot beleidsambtenaar, van BOA tot domeindirecteur. Via workshops en inspiratiesessies worden medewerkers uitgedaagd met elkaar dwarsverbanden te ontdekken en te leggen.

De wijze waarop arbeidsparticipatie wordt benaderd vanuit het Flexiforum is een voorbeeld waarbij de samenhang tussen de verschillende domeinen van leren, werken, bewegen, leven bij elkaar worden gebracht en elkaar gaan versterken. Er wordt niet slechts vanuit het 'probleem' (werkloosheid) gekeken, maar er wordt gekozen voor een benadering vanuit verschillende perspectieven waarin de mens als geheel centraal staat. Flexiforum is via deze aanpak een mooi voorbeeld van een gemeentelijke aanpak die al werkt vanuit het Vie gedachtegoed.



## flexiforum Flexiforum – Leren, werken en leven brengt levens in beweging

Gloednieuw en uniek in Nederland: ons Flexiforum. Een gebouw dat na lange tijd een nieuwe bestemming heeft. Een bestemming waarin leren, werken en leven samenkomen. Het heeft daarmee een waardevolle betekenis in de levens van onze inwoners en past volledig in het gedachtegoed van Vie – Leven in beweging.

De wereld om ons heen verandert razendsnel. En Kerkrade verandert mee! De komende jaren zullen veel banen zoals we die nu kennen verdwijnen. De banen die er zijn zullen we niet meer herkennen. Nieuwe (technologische) ontwikkelingen en mogelijkheden zetten niet alleen ons werk op z'n kop. Ze beïnvloeden de manier waarop we leren, waarop we invulling geven aan ons leven en hoe we zorgen voor elkaar. Hoe we aankijken tegen leren en werken moet radicaal anders. Tijd voor een heel nieuwe visie op leren, werken en leven: Flexiforum.

Flexiforum heeft een enorme diversiteit aan 'bewoners'. Zodra blijkt dat een inwoner van Kerkrade (tijdelijke) behoefte heeft aan een inkomensondersteuning laten we hem niet aan zijn lot over, maar gaan we actief samen aan de slag. In dat 'samen' zit de verbinding. Wij stappen daarbij af van de klassieke patronen van eerst een uitkering en daarna zien we wel wat de mogelijkheden zijn. We werken vanuit een nieuwe en frisse aanpak. Kansen en talenten van onze inwoners laten we tot bloei komen door dichtbij in de eigen stad doelgericht leren, werken en leven te verbinden.

En die verbinding is talrijk. De bewoners van het pand zijn maatschappelijke organisaties, dienstverleners en commerciële bedrijven. Deze mix van bedrijvigheid maakt van Flexiforum een levendige community. Leren doe je in onze prachtige workshopruimtes of via VISTA college. Kinderopvang een belemmering om te werken? Ratatouille biedt uitkomst. Werken kun je op leerwerkplekken bij de vrije academie Vazom, de vakopleiding voor de Installatiebranche of via Relim. De Ruilwinkel, de stichting Spelend Kind of de Voedselbank voegen daarnaast enorme waarde toe. Het zijn meer dan eens plaatsen waar bijvoorbeeld armoede of eenzaamheid vroegtijdig kan worden gesignaleerd. Er kan direct verbinding worden gelegd naar (hulpverlenings)instanties binnen Flexiforum.

Bovendien is in ruime mate aandacht voor verbinding in ontspanning. In de sporthal binnen, of de sportgelegenheden buiten, gaan we aan de slag om inwoners letterlijk arbeidsfit te maken. Er is straks voldoende ruimte om samen gezond te leren koken en samen een maaltijd te nuttigen. En dan niet alleen de Hollandse pot, maar ook de inbreng van gezonde uitheemse alternatieven, aangedragen door inburgeraars die in het Flexiforum een keur aan activiteiten en levendigheid aantreffen. Dat helpt bij het integreren. Tot slot zijn er muziekbijeenkomsten. Muziek is in Kerkrade Klankstad een verbinder pur sang. Met Revi Music (Guido Dieteren) en de Stichting Popmuziek klinken regelmatig mooie klanken door het prachtige gebouw.

Flexiforum is daarmee Vie in optima forma: een locatie waar leren, werken en leven zich ontwikkelt tot een groot en prachtig mozaïek van diversiteit en mogelijkheden, en ons samen in staat stelt om levens weer in beweging te krijgen!



## Hoofdstuk 4

## Vie - monitoring en procesbewaking

### 4.1 Inleiding

Vie is een proces van de lange adem. Bestuurlijk is vastgelegd dat over een aantal bestuursperiodes heen gewerkt zal worden vanuit het gedachtegoed van Vie. De gemeenteraad heeft langdurig commitment getoond door het beschikbaar stellen van structurele middelen. Deze aanpak vergt moed en doorzettingsvermogen en een andere wijze van samenwerking tussen raad, college, ambtelijke organisatie en samenleving. Het vergt ook een realistische kijk op de ambities. Gezondheids- en vitaliteitsverbetering meten, op weg naar het daadwerkelijk realiseren van de gewenste trendbreuk, is belangrijk. Daarbij is het realistisch om te veronderstellen dat effecten pas op lange(re) termijn meetbaar zijn. Het is van belang om te realiseren dat effect wordt bereikt via tussenresultaten. Dat als die resultaten goed zijn die 'vastgehouden' moeten worden. Programma's worden dan doorgezet en breder uitgerold. Vanuit die tussenresultaten ontstaan dan bestendige resultaten, die mits duurzaam verankerd op termijn zullen leiden tot meetbare effecten die aantonen dat we met Vie positief bijdragen aan het realiseren van de trendbreuk. Uitgangspunt voor Vie is dat we werken met effectieve programma's. Dit houdt concreet in dat we kiezen voor bestaande bewezen effectieve programma's, of nieuwe programma's ontwikkelen. Voor deze programma's geldt nadrukkelijk: als geen aantoonbare (tussen)resultaten worden geboekt, dan stoppen we ermee. Soms zijn programma's aan de voorkant niet direct meetbaar te maken, dat wil niet per definitie zeggen dat ze niet werken. In voorkomende gevallen worden duidelijke go/no go parameters opgesteld, die kwantitatief en/of kwalitatief van aard kunnen zijn.

### 4.2 Monitoring

In de afgelopen drie jaar zijn wereldwijd meer data gegenereerd dan het totaal aan data gedurende het hele bestaan van de mensheid. Het belang en de mogelijkheden van data, en met name de vertaling naar relevante en betekenisvolle inzichten nemen toe. Wij onderkennen dit belang. Al onze projecten, relevante initiatieven en interventies die wij gedurende de reis van Vie initiëren, worden zoveel mogelijk data gedreven opgezet en onderbouwd. Dit betekent dat niet alleen de informatiebehoefte aan de voorkant wordt bepaald, maar tevens gedurende de looptijd van een programma (of proces) wordt gemonitord. Door continue monitoring en evaluatie van onze Vie-interventies houden wij zicht op de voortgang en de realisatie van de gestelde resultaten en doelen. We weten zo tijdig wanneer en waar bijgestuurd moet worden. Door continu voor de programma's belangrijke feiten op een rijtje te zetten, houden we grip.

Binnen de drie Vie-programmalijnen is er een constante interactie binnen en tussen de programmalijnen. Naast een gedegen processturing gaat een actieve monitoring van het succes van deze dynamiek, bijdragen aan het maken van keuzes. Keuzes om programma's door te zetten of bij te sturen, maar ook keuzes om te stoppen als blijkt dat het niet bijdraagt aan het gewenste resultaat en lange termijn effect op weg naar ons reisdoel. Monitoring biedt hiermee inzicht en biedt een stevige basis voor een goede en zuivere besluitvorming. Het is de schakel naar verantwoord en sturen.

Zonder inzicht over voortgang en samenhang dreigt het gevaar dat onvoldoende geleerd wordt van elkaar. Om al onze Vie-programma's, experimenten en interventies op waarde te kunnen schatten, is inzicht nodig in de hiervoor relevante samenhangende data in buurten en wijken, over de domeinen en over organisaties heen. Hierbij wordt gebruik gemaakt van onze eigen data, maar ook van data van deelnemende partijen en openbaar beschikbare databronnen. Vanuit de informatiebehoefte worden integrale betekenisvolle inzichten geleverd.



Om de monitoring direct bij de start van Vie goed op te zetten sluiten we aan bij **ONZE REGIO IN BEELD** (ORIB). Kerkrade is een van de early adopters en deelnemers in ORIB. Het betreft een online en interactief dashboard waar data vertaald wordt naar betekenisvolle inzichten die de voortgang van onze projecten verduidelijken. Voor ieder programma verzamelen wij de belangrijkste zogeheten kritieke prestatie indicatoren. Deze indicatoren zeggen iets over de voortgang van het project en helpen ons om gefocust onze resultaten te bereiken. Het stelt ons echter ook in staat om samenhangende keuzes te maken over voortgang of afbreken van projecten c.q. programma's. ORIB ontzorgt en draagt stevig bij aan objectivering van de resultaten. We kunnen met behulp van o.a. ORIB objectief en data gedreven afwegen in hoeverre een initiatief tot resultaat leidt.

### 4.3 Procesbewaking

De diversiteit en complexiteit van Vie is enorm. Het project kent drie pijlers: fysiek, niet fysiek en de Innovatiehub, en beslaat met de drie programmalijnen alle domeinen in de gemeentelijke organisatie. Ook zijn er vele stakeholders betrokken, zowel in- als extern. Het spreekt voor zich dat Vie een eenduidige integrale structuur vraagt om de overkoepelende voortgang in kaart te brengen, overzicht te hebben op samenhang tussen de drie pijlers en te komen tot een eenduidige integrale werkwijze binnen het gehele proces.

Deze integrale structuur wordt geboden via het zogenaamde 'programma management office' (PMO). PMO brengt de stand van zaken, de voortgang en de dwarsverbanden binnen Vie overzichtelijk bij elkaar.

Daarnaast zorgt het PMO voor kennismanagement. Door de grootte van het project is er veel informatie beschikbaar op verschillende plekken, zonder dat iedereen daar integraal van op de hoogte is. Informatie brengen, delen, halen en borgen is van grote toegevoegde waarde en bevordert synergie en efficiëntie.





## **Vie – Leven in beweging**

Met Vie – Leven in beweging werkt de gemeente Kerkrade samen met haar inwoners en maatschappelijke lokale en regionale partners aan gezondheid en vitaliteit. Het is een plek waar mensen voor elkaar zorgen, samen bewegen, van elkaar leren en samenwerken. Maar Vie is niet alleen een fysieke plek in het centrum van Kerkrade. Vie is ook de beweging die hoort bij het leven. Vie wordt zichtbaar en voelbaar, in het stadshart tot in de haarvaten van de wijken. Vie staat voor levenslang kansrijk met programma's die investeren in gezonde jeugd, vitaal ouder worden en vitale wijken. Met de inzet van een Kennis- en Expertisecentrum wordt Vie bovendien onmisbaar in de ambitie van de regio Zuid-Limburg om te werken aan gezondheid en vitaliteit.

Kortom: Vie is een investering in een gezonde en vitale duurzame toekomst voor Kerkrade én de regio.

[www.vie-kerkrade.nl](http://www.vie-kerkrade.nl)

