
Vie – leven in beweging

Deel 2

programma's

producten

services

Deel 2 Vie - programma's/producten/services

Inleiding	3
Programma's / producten / services in vogelvlucht	4
Gezonde jeugd	5
<u>Kansrijke start</u>	
1. Nu niet zwanger	6
2. VoorZorg	8
3. Stevig ouderschap	9
4. Knooppunt kansrijke start Kerkrade	10
5. Centering pregnancy	12
<u>Basisschool</u>	14
1. Gezonde basisschool van de toekomst	15
2. Overgewicht bij jongeren/Netwerkaanpak	18
Vitale wijken	21
1. Sociaal programma Rolduckerveld	22
2. VoorzieningenWijzer	24
Vitaal ouder worden	26
1. Aanpak eenzaamheid	27
2. Welzijn op recept	29
3. Arbeidsfit maken: Vitaal Kerkrade!	31
4. Empowermenttraining vrouwen	35
Innovatie Hub	37
<u>Programma's</u>	
1. Parkstad Excellence	38
<u>Producten</u>	
1. GBT readiness scan	39
2. GBT Lokale lunch	40
3. Positieve gezondheidsapp	41
4. Onze regio in beeld	42
5. Landkaart Parkstad	43
6. Burgerparticipatie	44
<u>Services</u>	
1. Fondsen werving	45
2. LEEF fonds	46
3. Community Events	47
Overzicht betrokken partners	48

Inleiding

In deel 1 van dit uitvoeringsprogramma is het al te lezen: Het uitvoeringsprogramma Vie is **een reisgids voor de komende 10 jaar**. Een reis waarvan het reisdoel bekend is, maar waarin de wegen die we nemen steeds zullen variëren omdat zich steeds nieuwe ontwikkelingen en mogelijkheden voordoen en we blijven aanhaken bij nieuwe programma's, interventies, (beleids)ontwikkelingen en inzichten. Maar ook een reis die de ambitie heeft om door de jaren heen van resultaten naar duurzame effecten te leiden.

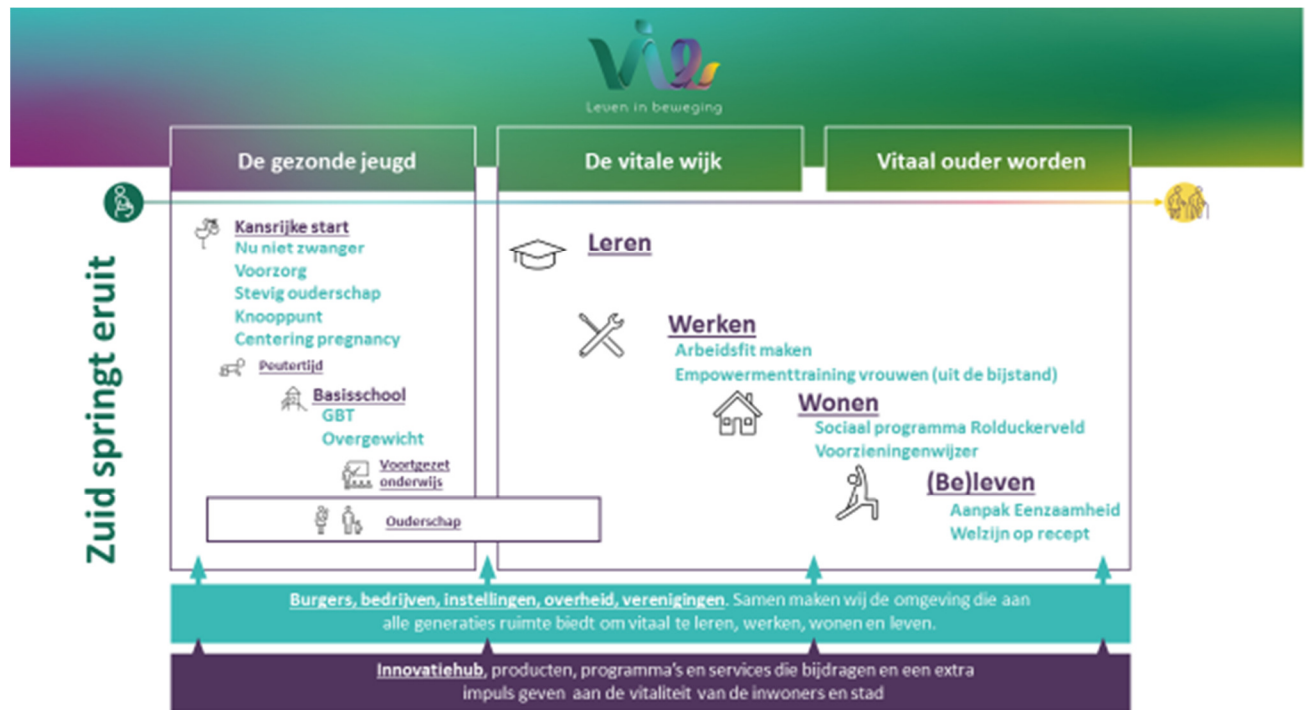
Een set van programma's hebben we alvast ingepakt. Deze zijn te vinden in dit tweede deel *programma's/producten en services* bij dit uitvoeringsprogramma. Een aantal zal de hele periode met ons meereizen, van een aantal gaan we misschien afscheid nemen, nieuwe zullen op onze reis worden toegevoegd. Een dynamisch document dus.

De programma's zijn opgebouwd langs de structuur van: titel, doelgroep, algemene omschrijving, beoogd resultaat, monitoring, betrokken partijen, regie en status. Waar een programma zich nog in de voorbereidende fase vindt, zal de wijze van monitoring veelal nog uitgewerkt moeten worden. Soms zijn programma's aan de voorkant ook niet direct meetbaar te maken. Dat wil niet per definitie zeggen dat ze niet werken. In voorkomende gevallen zullen parameters worden opgesteld die kwantitatief en/of kwalitatief van aard kunnen zijn.

We herhalen het nog even: positieve gezondheid gaat over alle domeinen en kent dus ook een samenhang met al ons 'reguliere' beleid dat geen onderdeel uitmaakt van dit uitvoeringsprogramma. Vie is daarmee 100% gericht op vitaliteit en gezondheid, maar vitaliteit en gezondheid is meer dan Vie. Hoe we steeds de link tussen Vie en ons reguliere beleid zoeken is te lezen in hoofdstuk 3 van deel 1.



Programma's / producten / services in vogelvlucht





Gezonde jeugd
Kansrijke start

Nu niet zwanger

Doelgroep

Nu niet zwanger (NNZ) richt zich vrouwen en mannen in de vruchtbare leeftijd bij wie (vaak) sprake is van een combinatie van problemen. Denk hierbij aan ernstige psychische problematiek, verstandelijke beperking, verslaving, dakloosheid, schulden, loverboyproblematiek en illegaliteit. Vaak is er een gebrek aan zelfredzaamheid en zijn meerdere hulpverleners betrokken. Juist deze groep heeft behoefte aan extra ondersteuning bij de keuze voor anticonceptie als zij nog niet zwanger willen worden. Bijvoorbeeld omdat zij niet goed weten hoe ze zich tegen zwangerschap kunnen beschermen of omdat het regelen van anticonceptie gewoonweg niet lukt door de waan van de dag en andere problemen.

Algemene omschrijving

Het programma Nu Niet Zwanger ondersteunt kwetsbare vrouwen en mannen om zelf de regie te nemen over hun kinderwens, zodat vrouwen niet ongepland en tegen hun wens zwanger worden. NNZ-verpleegkundigen van de GGD bieden begeleiding op maat door het voeren van open en eerlijke gesprekken over de kinderwens, seksualiteit en anticonceptie. Kernelementen in de aanpak zijn:

1. Een proactieve, persoonlijke begeleiding op maat: NNZ sluit in de praktische uitvoering aan bij de dagelijkse leefwereld van cliënten. Bij hun vragen, emoties, behoeften, drempels en mogelijkheden;
2. Een intensieve samenwerking met ketenpartners in het sociaal-maatschappelijk werkveld zoals welzijnswerk en jeugdhulp voor onder andere signaleren, verwijzen en uitvoeren van het programma;
3. De samenwerking met medisch professionals zoals verloskundigen, gynaecologen en huisartsen voor advies, verwijzing en het plaatsen van anticonceptie.

Beoogd resultaat

Ieder kind verdient de best mogelijke start van zijn of haar leven en een optimale kans op een goede toekomst. De eerste 1.000 dagen zijn cruciaal voor een goede start. De gezondheid van een kind voor, tijdens en na de geboorte blijkt een belangrijke voorspeller te zijn van problemen – zowel fysiek als mentaal – op latere leeftijd. Voor de gezondheid en ontwikkeling van een kind zou het niet uit mogen maken waar zijn of haar wieg staat.

Het programma Nu Niet Zwanger beoogt het % ongeplande zwangerschappen onder jong volwassenen tot 25 jaar in Zuid-Limburg terug te brengen van 3,4% naar 2,5% (landelijk gemiddelde).

Monitoring

Begin 2020 is de eerste factsheet Nu Niet Zwanger Zuid-Limburg opgeleverd met de resultaten van 2019. Dit zal jaarlijks worden herhaald. De GGD geeft o.a. zicht in het aantal verwijzingen naar de NNZ-verpleegkundige, het aantal bereikte cliënten en het percentage dat vrijwillig en gemotiveerd heeft gekozen voor anticonceptie. Cijfers over het % ongeplande zwangerschappen zijn afkomstig van het onderzoek 'Seks onder je 25^{er}' door Rutgers en Soa Aids Nederland in samenwerking met GGD'en, het RIVM en het CBS.

Betrokken partijen

- Programmabureau Trendbreuk;
- GGD Zuid Limburg/unit Seksuele Gezondheid;
- Provincie Limburg;
- Gynaecologen, verloskundigen en huisartsen in de regio;
- Diverse organisaties in Zuid-Limburg waar aandachtsfunctionarissen NNZ zijn getraind.

Regie

GGD Zuid Limburg, unit Seksuele Gezondheid, in afstemming met het Programmabureau Trendbreuk.

Status



VoorZorg

Doelgroep

VoorZorg richt zich op moeders en hun (eerstgeborene) kinderen (van -9 maanden tot twee jaar), waarbij sprake is van veel risicofactoren. Denk hierbij aan mishandeling en verwaarlozing, een laag opleidingsniveau, huiselijk geweld, middelen gebruik in de zwangerschap en beperkte affectieve en pedagogische vaardigheden.

Algemene omschrijving

VoorZorg bestaat uit een intensief schema van gemiddeld twee huisbezoeken van 1 à 1½ uur per maand door een speciaal opgeleide VoorZorg-verpleegkundige met ervaring in de Jeugdgezondheidszorg. De verpleegkundige ondersteunt de jonge vrouwen tijdens de zwangerschap en na de geboorte bij de verzorging en opvoeding van het kind. De huisbezoeken beginnen zo vroeg mogelijk in de zwangerschap (uiterlijk 28 weken zwangerschap) en lopen door totdat het kind twee jaar is. VoorZorg is een bewezen effectieve interventie die bijdraagt aan de preventie van kindermishandeling en ernstige ontwikkelingsproblemen bij jonge kinderen, verbetering van het zwangerschaps- en geboorteproces voor moeder en kind, verbetering van de gezondheid en ontwikkeling van het kind en verbetering van de persoonlijke ontwikkeling van de moeder en haar mogelijkheden voor opleiding en werk.

Beoogd resultaat

Ieder kind verdient de best mogelijke start van zijn of haar leven en een optimale kans op een goede toekomst. De eerste 1.000 dagen zijn cruciaal voor een goede start. De gezondheid van een kind voor, tijdens en na de geboorte blijkt een belangrijke voorspeller te zijn van problemen – zowel fysiek als mentaal – op latere leeftijd. Voor de gezondheid en ontwikkeling van een kind zou het niet uit mogen maken waar zijn of haar wieg staat. Het programma VoorZorg draagt bij aan kansengelijkheid doordat het positieve effecten heeft op hechting, borstvoeding en opvoeding, minder stress in de gezinnen en een daling van kindermishandeling. In 2018 kwam er bij Veilig Thuis Zuid-Limburg 298 meldingen binnen van kindermishandeling / conflictscheiding.

Monitoring

JGZ brengt het aantal VoorZorg trajecten in beeld. In samenspraak met JGZ en Veilig Thuis kan monitoring plaatsvinden op hechting, borstvoeding, opvoedingsproblematiek en het aantal meldingen van kindermishandeling / conflictscheiding.

Betrokken partijen

- Programmabureau Trendbreuk;
- GGD Zuid Limburg/jeugdgezondheidszorg;
- Provincie Limburg.

Regie

GGD Zuid Limburg, unit Seksuele Gezondheid, in afstemming met het Programmabureau Trendbreuk.

Status



Stevig ouderschap

Doelgroep

Stevig Ouderschap richt zich op kinderen in de leeftijd van 6 weken tot 2,5 jaar en hun (aanstaande) ouders (mogelijk vanaf 16 weken zwangerschap) met onder andere een belastende voorgeschiedenis, persoonlijke problemen, onvoldoende ondersteunende context.

Algemene omschrijving

Stevig ouderschap is gericht op ondersteuning bij het opvoeden en bestaat uit zes huisbezoeken van een speciaal opgeleide jeugdverpleegkundige. Cliënten bepalen zelf waar ze over willen praten. Van vragen over opvoeding tot verhalen over hun jeugd of huidige situatie. De jeugdverpleegkundige luistert, geeft eventueel advies en zoekt samen met cliënten naar oplossingen. Stevig Ouderschap gaat uit van vier prenatale en zes tot tien postnatale huisbezoeken (tot de kinderleeftijd van twee jaar) door een daartoe speciaal opgeleide Stevig Ouderschap verpleegkundige. Stevig ouderschap is een bewezen effectieve interventie die leidt tot een afname van het risico op ernstige opvoedingsproblematiek, betere fysieke en psychosociale ontwikkeling van het kind, meer empathische interactie en minder fysieke strafmaatregelen door de ouders, vroegtijdige toeleiding naar minder zware zorg en ouders die beter toegerust zijn voor het ouderschap.

Beoogd resultaat

Ieder kind verdient de best mogelijke start van zijn of haar leven en een optimale kans op een goede toekomst. De eerste 1.000 dagen zijn cruciaal voor een goede start. De gezondheid van een kind voor, tijdens en na de geboorte blijkt een belangrijke voorspeller te zijn van problemen – zowel fysiek als mentaal – op latere leeftijd. Voor de gezondheid en ontwikkeling van een kind zou het niet uit mogen maken waar zijn of haar wieg staat. Het programma Stevig Ouderschap draagt bij aan het voorkómen van ernstige opvoedingsproblemen, waaronder kindermishandeling. In 2018 kwam er bij Veilig Thuis Zuid-Limburg 298 meldingen binnen van kindermishandeling / conflictscheiding.

Monitoring

JGZ brengt het aantal Stevig Ouderschap trajecten in beeld. In samenspraak met JGZ en Veilig Thuis kan monitoring plaatsvinden op opvoedingsproblematiek, lichamelijke en psychosociale ontwikkeling van het kind en het aantal meldingen van kindermishandeling / conflictscheiding.

Betrokken partijen

- Programmabureau Trendbreuk;
- GGD Zuid Limburg/jeugdgezondheidszorg;
- Provincie Limburg.

Regie

GGD Zuid Limburg, unit Seksuele Gezondheid, in afstemming met het Programmabureau Trendbreuk.

Status



Knooppunt Kansrijke Start Kerkrade

Doelgroep

Het Knooppunt Kansrijke Start richt zich op de zwangere vrouwen en/of (jonge) gezinnen die na risicosignalering als potentieel kwetsbaar of kwetsbaar worden ingeschat. Deze kwetsbaarheid bestaat uit een combinatie van medische én sociale risico's. Denk bij sociale risico's aan schuldproblematiek, psychosociale problemen, middelengebruik, relationele problemen/huiselijk geweld en huisvestingsproblematiek.

Algemene omschrijving

Het Knooppunt Kansrijke Start zijn gericht op het realiseren van samenhangende zorg door integrale samenwerking tussen partners vanuit het medisch en sociaal domein in de prenatale en postnatale fase. Hierbij staat de eigen regie van het gezin centraal. In Zuid-Limburg is reeds goede ervaring opgedaan met de zogenaamde 'Knooppunten' in het onderwijs.

Het Knooppunt Kansrijke Start draagt bij aan het bevorderen eigen kracht, regie en ondersteuning van het gezin vanaf de zwangerschap (zwangere/gezin staat centraal). Deze ondersteuning gebeurt doordat professionals in een lokaal team de behoeften van het gezin zo vroeg mogelijk verkennen (wat is er nodig om de eigen kracht/regie te bevorderen) en door de mogelijkheden voor steun op maat samen met het gezin te bespreken en te organiseren. Het lokale Knooppunt Kansrijke Start bestaat op zijn minst uit de verloskundige, jeugdverpleegkundige, kraamzorg en wordt aangevuld met andere partners die een rol hebben in het organiseren van steun op maat. Voor de vorming van de Knooppunten Kansrijke Start wordt kennis gedeeld en ervaringen uitgewisseld tussen 3 van de 4 Zuid-Limburgse gemeenten waar de perinatale gezondheid het slechtst is: Kerkrade, Landgraaf en Vaals.

Beoogd resultaat

Ieder kind verdient de best mogelijke start van zijn of haar leven en een optimale kans op een goede toekomst. De eerste 1.000 dagen zijn cruciaal voor een goede start. De gezondheid van een kind voor, tijdens en na de geboorte blijkt een belangrijke voorspeller te zijn van problemen – zowel fysiek als mentaal – op latere leeftijd. Voor de gezondheid en ontwikkeling van een kind zou het niet uit mogen maken waar zijn of haar wieg staat.

De Knooppunten Kansrijke Start dragen bij aan het verkleinen van de kans op vroeggeboorte en laag geboortegewicht. Kerkrade kent scoort het slechts van heel Nederland op deze indicator (217,3 per 1.000 geboortes t.o.v. landelijk gemiddelde van 159,0 per 1.000 geboortes). Beoogd resultaat is om de score voor Kerkrade terug te brengen naar het landelijk gemiddelde (verlaging van ca. 25%).

Monitoring

De indicator vroeggeboorte en laag geboortegewicht is afkomstig van Perined en kan jaarlijks worden gemonitord via het dashboard Gezondheid op Waar Staat Je Gemeente. Dit is tevens een belangrijke indicator voor de fase Kansrijke Start in de monitoring en evaluatie van de aanpak Trendbreuk op zowel regionaal niveau als gemeentelijk niveau.

De kwartiermaker Kansrijke Start Zuid-Limburg en de projectleider Kansrijke Start monitoren de voortgang van de lokale coalities in Zuid-Limburg en Parkstad. De voortgang van het lokale knooppunt Kerkrade wordt gemonitord door de kwartiermaker en projectleider in samenwerking met de beleidsmedewerker van de gemeente Kerkrade. Gekeken wordt naar de breedte waarin ketenpartners uit het sociaal en medische domein vertegenwoordigd zijn, de mate en wijze waarin periodiek overleg plaatsvindt (informerend, mening vormend, besluitvormend), voortgang in processtappen van kennismaken naar inrichten naar uitvoeren.

Betrokken partijen

- Programmabureau Trendbreuk;
- GGD Zuid Limburg/jeugdgezondheidszorg;
- Provincie Limburg;
- Gemeente Landgraaf en Vaals;
- Radar;
- Kinderopvang Parkstad;
- Verloskundigenpraktijk Puur;
- Verloskundigenpraktijk La Vie;
- Geboortezorg Limburg (kraamzorg);
- HOZL;
- Xonar;
- Impuls;
- Moventis GGZ;
- Toegangsteam Jeugd gemeente Kerkrade.

Regie

Het opzetten van het Knooppunt Kansrijke Start valt onder regie van de gemeente, waarbij de GGD / Programmabureau Trendbreuk ondersteunt.

Status

Onder leiding van de gemeente zijn de partners samengebracht. In het komend jaar zullen met stakeholders nog een aantal bijeenkomsten georganiseerd voor het maken van samenwerkingsafspraken om te komen tot een goed functionerend Knooppunt Kansrijke Start.



Centering Pregnancy

Doelgroep

Als een verloskundigenpraktijk besluit te starten met Centering Pregnancy dan wordt deze vorm van zorg aangeboden aan alle zwangere vrouwen die zich aanmelden voor begeleiding bij de verloskundigenpraktijk. Centering Pregnancy richt zich daarmee op alle zwangere vrouwen.

Algemene omschrijving

Centering Pregnancy is een programma van Stichting Centering Nederland dat de medische controles en alle informatie rondom zwangerschap, de bevalling en de eerste babytijd combineert. Het is een andere manier van het verlenen van verloskundige zorg, namelijk aan een groep zwangere in plaats van de standaard individuele consulten. Acht tot twaalf vrouwen met dezelfde zwangerschapsduur ontmoeten elkaar en volgen tien groepssessies van twee uur (waarvan één na de geboorte). Elke groep wordt begeleid door twee vaste professionals: een verloskundige en een andere professional, bijvoorbeeld een kraamhulp of een jeugdverpleegkundige. Door de groepsaanpak krijgen zwangere gemiddeld 17 uur méér zorg dan in een individueel traject en kunnen er meer onderwerpen dieper worden besproken. Dit biedt meer interactietijd tussen de zorgverlener en de zwangere.

Centering Pregnancy is een bewezen effectieve interventie die de kans op vroeggeboorte en laag geboortegewicht verkleint. Deelnemers stoppen vaker met roken, krijgen een gezondere leefstijl en een betere mentale gezondheid. Ze leren dus om gezondere keuzes te maken, niet alleen voor zichzelf maar ook voor de baby. Ook blijkt dat de meeste vrouwen dit een hele fijne vorm van zorg vinden en meer vertrouwen hebben in hun zwangerschap, bevalling en rol als moeder. Zwangere vrouwen steunen elkaar en wisselen kennis en ervaringen uit. Hierdoor ontstaat een actieve rol en inbreng. Bovendien ontstaan er contacten en vriendschappen tussen de deelnemers onderling, waardoor zij ook na de zwangerschap steun bij elkaar vinden over de opvoeding en ontwikkeling van de kinderen.

Beoogd resultaat

Ieder kind verdient de best mogelijke start van zijn of haar leven en een optimale kans op een goede toekomst. De eerste 1.000 dagen zijn cruciaal voor een goede start. De gezondheid van een kind voor, tijdens en na de geboorte blijkt een belangrijke voorspeller te zijn van problemen – zowel fysiek als mentaal – op latere leeftijd. Voor de gezondheid en ontwikkeling van een kind zou het niet uit mogen maken waar zijn of haar wieg staat.

Het programma Centering Pregnancy draagt bij aan het verkleinen van de kans op vroeggeboorte en laag geboortegewicht. Kerkrade kent scoort het slechts van heel Nederland op deze indicator (217,3 per 1.000 geboortes t.o.v. landelijk gemiddelde van 159,0 per 1.000 geboortes). Beoogd resultaat is om de score voor Kerkrade terug te brengen naar het landelijk gemiddelde (verlaging van ca. 25%).

Monitoring

De indicator vroeggeboorte en laag geboortegewicht is afkomstig van Perined en kan jaarlijks worden gemonitord via het dashboard Gezondheid op Waar Staat Je Gemeente. Dit is tevens een belangrijke indicator voor de fase Kansrijke Start in de monitoring en evaluatie van de aanpak Trendbreuk op zowel regionaal niveau als gemeentelijk niveau.

Betrokken partijen

- Programmabureau Trendbreuk;
- GGD Zuid Limburg/jeugdgezondheidszorg;
- Provincie Limburg;
- Kraamzorg;
- Stadsregio Parkstad;
- Verloskundigenpraktijk Puur.

Regie

Kwartiermaker Kansrijke Start onder leiding van Programmabureau Trendbreuk. Dit in samenwerking met de ambtelijke projectleider Kansrijke Start onder leiding van de centrumgemeente Heerlen en aangestuurd door het Programmateam Kansrijke Start Parkstad. Van deze laatste maakt de gemeente Kerkrade t.b.v. lokale implementatie ook deel uit.

Status

Op dit moment zijn er geen verloskundigenpraktijken in Zuid-Limburg die werken met Centering Pregnancy. Trendbreuk/Kansrijke Start Zuid-Limburg vervult een aanjaagrol om Centering Pregnancy op meerdere plekken te laten starten. Verloskundigenpraktijk Puur in Kerkrade heeft zich begin 2020 als eerste praktijk gemeld om te starten. De verplichte training is vanwege de coronacrisis herhaaldelijk uitgesteld. Naar verwachting wordt het team Kerkrade begin 2021 getraind. Er is ook animo onder andere verloskundigenpraktijken. De gesprekken hierover lopen nog.



An architectural rendering of a modern school building, the 'Gezonde jeugd Basisschool'. The building features a prominent green roof and large glass facades. It is situated in a lush, green landscape with winding paths, trees, and people walking. The sky is a mix of purple and green, suggesting a sunset or sunrise. The text 'Gezonde jeugd' and 'Basisschool' is overlaid in white on the image.

Gezonde jeugd Basisschool

Gezonde basisschool van de toekomst (GBT)

Doelgroep

Kinderen in de leeftijd van 4 t/m 12 jaar.

Algemene omschrijving

Met de GBT worden de ontwikkelkansen en de gezondheid van kinderen bevorderd en gezondheidsachterstanden weggewerkt. Dit gebeurt enerzijds door het aanbieden van Gezonde Voeding door middel van een gezonde lunch en anderzijds door een uitgebreid kwalitatief goed beweegaanbod. Met de verlengde schooldag in combinatie met de aanpak talentontwikkeling werken kinderen daarnaast aan het verkennen en investeren in de eigen talenten.



De Gezonde Basisschool van de Toekomst kent een directe verbinding met haar omgeving. De school vormt een sociaal maatschappelijke hotspot in de buurt. Buurtbewoners en vooral ouders van de kinderen kunnen een actieve rol spelen op school en verenigingen worden betrokken bij het vormgeven van het aanbod. Waar mogelijk worden lokale en regionale tuinders en telers betrokken bij het leveren van de producten voor de lunch.

De Gezonde Basisschool van de Toekomst vormt samen met de kinderopvang, de tussenschoolse en naschoolse opvang een logisch geheel. Medewerkers van de kinderopvanglocaties zijn steeds beter toegerust om een belangrijke sociale en pedagogische aanvulling te vormen op het onderwijsleerproces. Daarnaast kunnen zij bijvoorbeeld op momenten zoals de tussenschoolse opvang, de leiding nemen en zorgen voor een gericht aanbod. Pedagogisch medewerkers en onderwijsassistenten vervullen een belangrijke rol vervullen bij de begeleiding van leerlingen.

In Kerkrade wordt gestart met de implementatie van GBT op De Steltloper in het Rolduckerveld en De Schatkist ligt in Bleijerheide-Nulland.

Beoogd resultaat

Het ontwikkelen van een gezonde leefstijl en het vergroten van (onderwijs-)kansen bij leerlingen in het basisonderwijs zodat zij opgroeien tot gezonde volwassenen/een gezonde generatie waarmee de negatieve trend op het gebied van de gezondheid in de regio gekeerd wordt. Daarnaast krijgt de sociaal emotionele ontwikkeling van leerlingen op de Gezonde Basisschool van de Toekomst een positieve impuls.

Monitoring

Uit verschillende onderzoeken en monitoringssystemen de afgelopen jaren blijkt dat de GBT een bijdrage levert aan een gezonde leefstijl, waarbij op termijn een kentering te verwachten is in de negatieve trend op het gebied van gezondheid in de regio. Daarnaast blijkt dat de kinderen zich sociaal emotioneel sterker ontwikkelen, wat enerzijds bijdraagt aan het vergroten van de leerprestaties op school, alsook anderzijds bijdraagt aan de kansen (in talentvorming) van kinderen.

Het monitoren van de GBT is een dynamisch proces welk op elk moment bijgesteld kan worden. Op procesniveau zal worden gemonitord op de start van de twee scholen De Schatkist en De Steltloper. Op inhoud zijn er in samenwerking met de regio indicatoren benoemd ten aanzien van nog verder te onderzoeken effecten op leerprestaties en gezondheid.

Betrokken partijen

- Stichting implementatie gezonde basisscholen;
- Movare/school;
- Gemeente Kerkrade;
- Kinder Opvang Parkstad;
- GGD;
- Regio Parkstad;
- Provincie Limburg;
- (lokale) ondernemers

Daarnaast vinden er gesprekken plaats met mogelijke partners die een bijdrage kunnen leveren bij de naschoolse activiteiten in het kader van de verlengde schooldag zoals VaZom – Bibliotheek – Muziekschool – Oranje Vereniging Kerkrade – Continium etc. en partners rondom de school in de wijk (bv Sportverenigingen – Muziekverenigingen – Scouting – Speeltuinen etc.)

Regie

Stichting implementatie gezonde basisscholen

Status

De beide interventiescholen GBT liggen in een wijk waar de verschillende problematieken groot zijn. De Steltloper ligt in het Rolduckerveld en De Schatkist ligt in Bleijerheide-Nulland. Beide scholen zitten in de voorbereidingsfase waarbij de Schatkist wat voor ligt op de Steltloper.

De Schatkist heeft intern met het team al wat stappen genomen ter voorbereiding. Een geformeerd intern kernteam binnen de school werkt aan een implementatieplan GBT. Dit plan is thans in de afrondende fase en wordt zo snel mogelijk gedeeld met het hele onderwijsteam van de school en de regiepartners GBT te weten de GGD – gemeente Kerkrade – Kinder Opvang Parkstad. Samen wordt het plan besproken en waar nodig zullen de aanpassingen uiteraard worden aangebracht.

In het traject van voorbereiding zit ook het communicatietraject richting de ouders en de MR. De school heeft al verschillende keren op hoofdlijnen gecommuniceerd richting ouders en MR. In het besluitvormingstraject is instemming MR en draagvlak ouders van essentieel belang om tot opstart GBT te kunnen komen. Met de huidige beperkingen als gevolg van Covid-19 hebben er nog steeds geen ouderavonden c.q. ouderbijeenkomsten met betrekking tot de planvorming GBT kunnen plaatsvinden (dit geldt overigens voor alle scholen in de regio die met deze voorbereidingen bezig zijn). De verwachting is dat in het voorjaar maart/april 2021 dit proces geheel afgerond kan worden waarna de GBT op zijn vroegst wellicht per nieuw schooljaar opgestart kan worden.

De Steltloper heeft per ingaande dit schooljaar augustus 2020 een nieuwe directeur gekregen. Met de school zijn afgelopen mei de gesprekken inzake de GBT opgestart. Nog vlak voor de zomervakantie heeft er een verdiepingssessie plaatsgevonden met het hele onderwijsteam. Direct na de start van dit schooljaar heeft de school de intentie uitgesproken om de contouren van de GBT verder uit te werken en samen met de partners te werken aan verdere planvorming. Inmiddels zijn er drie werkgroepen samengesteld die werken aan de structuur van de GBT, de inhoud GBT en het communicatieproces rondom de GBT richting ouders. Met BCPL/Holz worden de mogelijkheden onderzocht om de keuken van deze locatie in te zetten om naast het aanbieden van een gezonde lunch kinderen van de Steltloper ook vertrouwd te maken met het zelf bereiden hiervan.

Voor wat betreft communicatie richting de ouders heeft in tegenstelling tot de Schatkist bij de Steltloper nog geen communicatie plaatsgevonden. Hiervoor zal de werkgroep die zich bezig houdt met het communicatieproces de school gaan ondersteunen. Eveneens zal het proces met de MR nog moeten gaan plaatsvinden. Echter voordat dit zal plaatsvinden, zal er een uitgewerkt voorstel c.q. implementatieplan klaar moeten zijn. Het besluitvormingsproces zal ook hier naar verwachting niet eerder dan in het voorjaar van 2021 afgerond kunnen worden, waarna de GBT op zijn vroegst per aanvang nieuw schooljaar '21/'22 opgestart kan worden.

Gekeken wordt of met betrekking tot het bewegonderwijs als onderdeel van de GBT op beide scholen niet al een start gemaakt kan worden in het voorjaar van 2021.



Netwerkaanpak voor kinderen met (risico op) overgewicht & obesitas

Doelgroep

Kinderen met (risico op) overgewicht & obesitas.

Algemene omschrijving

Sporten en bewegen in zijn algemeenheid is essentieel voor kinderen. In combinatie met de gezonde basisschool en samen met verenigingen en waar aan de orde met ondersteuning van het Jeugd Sport Fonds wordt hier in brede zin op ingezet. Toch is bewegen niet voor ieder kind even vanzelfsprekend en makkelijk. Ongeveer 1 op de 7 Nederlandse kinderen in Nederland is te zwaar. Ook in Limburg zijn er te veel kinderen met overgewicht en obesitas. Zowel gemeenten, de GGD in beiden regio's als de Provincie Limburg zetten daarom in op het verbeteren van de gezondheid van onze jeugd door middel van verschillende preventiegerichte gezondheidsprogramma's zoals onder andere Jongeren Op Gezond Gewicht (JOGG) en de Gezonde Basisschool van de Toekomst.

Toch zien we dat we in Limburg nog een uitdaging hebben als het gaat om het ondersteunen van kinderen (en het gezin) met (beginnend) overgewicht en obesitas. Om die reden hebben de regio's Noord-, Midden- en Zuid-Limburg een samenwerking opgestart om samen deze gemeenschappelijke opgave aan te gaan als één Limburgse alliantie.

Cool 2B Fit Kerkrade/Partnership Fontys Sporthogeschool

De afgelopen 2 jaar is in de gemeente Kerkrade het Cool 2B Fit programma ontwikkeld voor kinderen met overgewicht. Hierbij was er sprake van een multidisciplinaire aanpak met o.a. een diëtist, psycholoog, kinderfysiotherapeut, sportinstructeur en projectleider. De studenten van Fontys Sporthogeschool die stage lopen in de gemeente Kerkrade binnen het partnership worden ingezet als beweegbuddy van de kinderen tijdens de sportles.



De bewezen effectieve interventie "Cool 2B Fit" is de afgelopen jaren gerealiseerd in samenwerking met ZonMw. De subsidie vanuit de Sportimpuls van ZonMw heeft de gemeente Kerkrade de mogelijkheid geboden om een lokale ketenaanpak op te starten. De subsidie middelen van uit de Sportimpuls stoppen per 1 december 2020.

Eén van de doelstellingen binnen het programma Cool 2B Fit was om ervoor te zorgen dat de ketenaanpak werd geborgd in de regio. Dit is gelukt met de zogenaamde 'Limburgse Netwerkaanpak voor kinderen met (risico op) overgewicht & obesitas' die naadloos aansluit bij de doorontwikkeling en borging van het Cool 2B Fit programma in Kerkrade en de regio.

Het borgen van een gedegen aanpak omtrent leefstijl en het zorgen voor een duurzame gedragsverandering vraagt een lange adem. Om écht een gezonde leefomgeving voor onze jeugd te creëren, is het noodzakelijk dat zowel publieke als private partners in zowel het sociaal domein als zorgdomein met elkaar (gaan) samenwerken. Daarnaast is een gezonde(re) leefstijl aanleren een belangrijke onderdeel van gezond opgroeien, dat begint met de opvoeding thuis. Ouders zijn dus net als professionals cruciale partners. De netwerkaanpak richt zich op een doelgroep met een zeer specifieke behoefte; dit vraagt dan ook om een specifieke signalering.

Signalering gebeurt door de volgende professionals:

1. Jeugdverpleegkundige(n) en jeugdartsen van de Jeugdgezondheidszorg;

2. Zorgdomein: Professionals uit de eerste- en tweedelijnszorg; huisarts/kinderarts/jeugdarts /tandarts, POH jeugd- en somatiek, fysio-oefen- en ergotherapeuten diëtisten, Centrale zorgverlener en kinderleefstijlcoach, KLSC enz.;
3. Sociaal domein: gemeentelijke toegang, professionals uit het onderwijs, wijkprofessionals, maatschappelijk werk, jeugdhulpverlening, schuldhulpverlening etc.;
4. Ouders/verzorgers uit de wijk.

Een sluitende netwerkaanpak bevat dus preventie en zorg vanuit zowel sociaal- als zorgdomein, met een brede blik op de volledige problematiek van het kind of het gezin. Twee verschillende werelden, met twee verschillende financieringsstromingen en ieder hun eigen taal. En tegelijkertijd met hetzelfde doel: zorg en ondersteuning bieden dichtbij de mensen en zo veel mogelijk te voorkomen dat (meer) zorg nodig is. En daarmee streven beide partijen het doel na om de stijgende zorgkosten in te perken. Er is een optimale verbinding met andere Trendbreuk aanpakken en overige relevante initiatieven in de regio zoals o.a. De Gezonde Basisschool van de Toekomst, de aanpak Kansrijke Start en de Limburgse Netwerk aanpak voor kinderen met (risico op) overgewicht & obesitas.

Beoogd resultaat

Een Netwerkaanpak uitvoeren in de provincie Limburg voor een periode van 3 jaar waarin maximaal 800 kinderen met medische indicatie en 500 kinderen zonder medische indicatie ondersteund worden met passende hulp om het overgewicht terug te brengen, weerbaarder te worden en eigen regie te pakken over hun eigen gezondheid.

Monitoring

Als programmateam en in het bijzonder de zorgverzekeraars en gemeenten als zijnde financier, moet gezamenlijk worden bepaald wat de Key Performance Indicators (KPI's) in dit experiment zijn, waarbij advies kan ingewonnen bij een aantal (externe) partijen. Deze KPI's hangen samen met de ambitie en doelstellingen en met de NZA (Nederlandse zorgautoriteit) innovatiebeleidsregel. Hierbij valt te denken aan:

- Indicatoren kwaliteit van leven van kind en gezin (BMI, Positieve Gezondheid, behalen van individuele doelen, klanttevredenheid,);
- Indicatoren zorgverzekeraar (aantal doorverwijzingen);
- Indicatoren zorgpad (procesevaluatie, implementaties van interventies in zorgpad);
- Indicatoren verbinding sociaal- en medisch-zorgdomein (tevredenheid samenwerking, op- en afschalen, etc.);
- Het inzichtelijk maken wat de besparingen (o.a. in euro's) aan de achterkant zijn, voor zowel het sociaal domein als het zorgdomein;
- Wat de maatschappelijke effecten zijn.

Voor dit onderdeel zijn in de provincie verschillende partijen die hier uitvoering aan kunnen geven, zoals de GGD Limburg-Noord en de GGD Zuid Limburg en Stichting Your Coach Next Door en MUMC+. Ook kan er gedacht worden aan een aantal hogescholen.

Betrokken partijen

- GGD Noord Limburg & GGD Zuid Limburg;
- Gemeenten Heerlen, Kerkrade, Maastricht, Roermond, Sittard-Geleen en Venlo;
- Kind Naar Gezonder Gewicht;
- MUMC+ (inclusief Limburgs Consortium kinderartsen);
- Programmabureau Trendbreuk;
- Stichting Your Coach Next Door;
- Zorgverzekeraars CZ & VGZ.

Regie

Stuurgroep Trendbreuk Zuid-Limburg & stuurgroep Noord-Midden Limburg.

Status

De gesprekken met de Stuurgroep Trendbreuk Zuid-Limburg, stuurgroep Noord-Midden Limburg en de samenwerkende partners bevinden zich in de afrondende fase. De verwachting is dat de Limburgse Netwerkaanpak vanaf Q1 2021 wordt gestart en geïmplementeerd.



An architectural rendering of a modern residential and public space development. The scene is dominated by a large, multi-story building with a prominent, curved glass facade and a flat roof. To its left is a large, white, angular structure. The foreground features a wide, paved pedestrian path with several people walking and cycling. The background shows a cluster of smaller, rectangular buildings and a line of trees. The sky is a mix of purple and green, suggesting a sunset or sunrise. The overall atmosphere is bright and vibrant.

Vitale Wijken

Sociaal programma Rolduckerveld



Regio Deal

Parkstad Limburg is één regio in Nederland aan wie door het Rijk een bedrag is toegekend voor een Regio Deal. Met de deal hebben Rijk, Provincie Limburg en de regio afgesproken gezamenlijk de schouders te zetten onder de aanpak van de regionale opgave in Parkstad. Er wordt met de deal een impuls gegeven aan de aanpak die de regio de afgelopen jaren heeft ingezet. In de Regio Deal staat een integrale transformatie van het centrum en de buurten van de regio Parkstad centraal. Hierbij wordt naast de fysieke aanpak van de woningvoorraad en winkelveorzieningen ook de verduurzamingsopgave en de aanpak van de sociaal-economische problematiek meegenomen. Bovendien wordt aandacht besteed aan de kansen die grensoverschrijdende samenwerking biedt voor dit gebied.

Het hoofddoel van de Regio Deal is tweeledig

- Parkstad Limburg structureel op het gemiddelde niveau in Limburg¹ te krijgen waar het gaat om de belangrijkste kerncijfers voor brede welvaart zoals leefbaarheid, opleiding, inkomen en arbeidsparticipatie, woonkwaliteit en groenvoorzieningen, leegstand, vastgoedwaarde en investeringsbereidheid private partijen. Het bereiken van de structureel beoogde effecten vereisen een langdurige inspanning.
- Vorenstaande realiseren door een actieve samenwerking van alle betrokken partijen en daarmee te komen tot een regio die de regionale opgaven effectief op eigen kracht aanpakt. Dat gebeurt aan de hand van een breed gedragen en motiverend wenkend perspectief ('stip op de horizon').

De buurt Rolduckerveld is 1 van de ontwikkelgebieden binnen de Regio Deal, waarbij een integrale aanpak noodzakelijk is om de sociaal-fysieke leefbaarheid en sociaaleconomische structuur te verbeteren. In de bijlage 'Vitaliteit en gezondheid in cijfers' is informatie te vinden waaruit deze noodzaak blijkt.

Beoogd resultaat

Het doel is om via een integrale aanpak de diverse problemen in Rolduckerveld naar het gemiddelde Zuid-Limburgse niveau terug te dringen en de vicieuze cirkel van de intergenerationele kansarmoede en sociaaleconomische achterstanden te doorbreken.

Sociaal programma

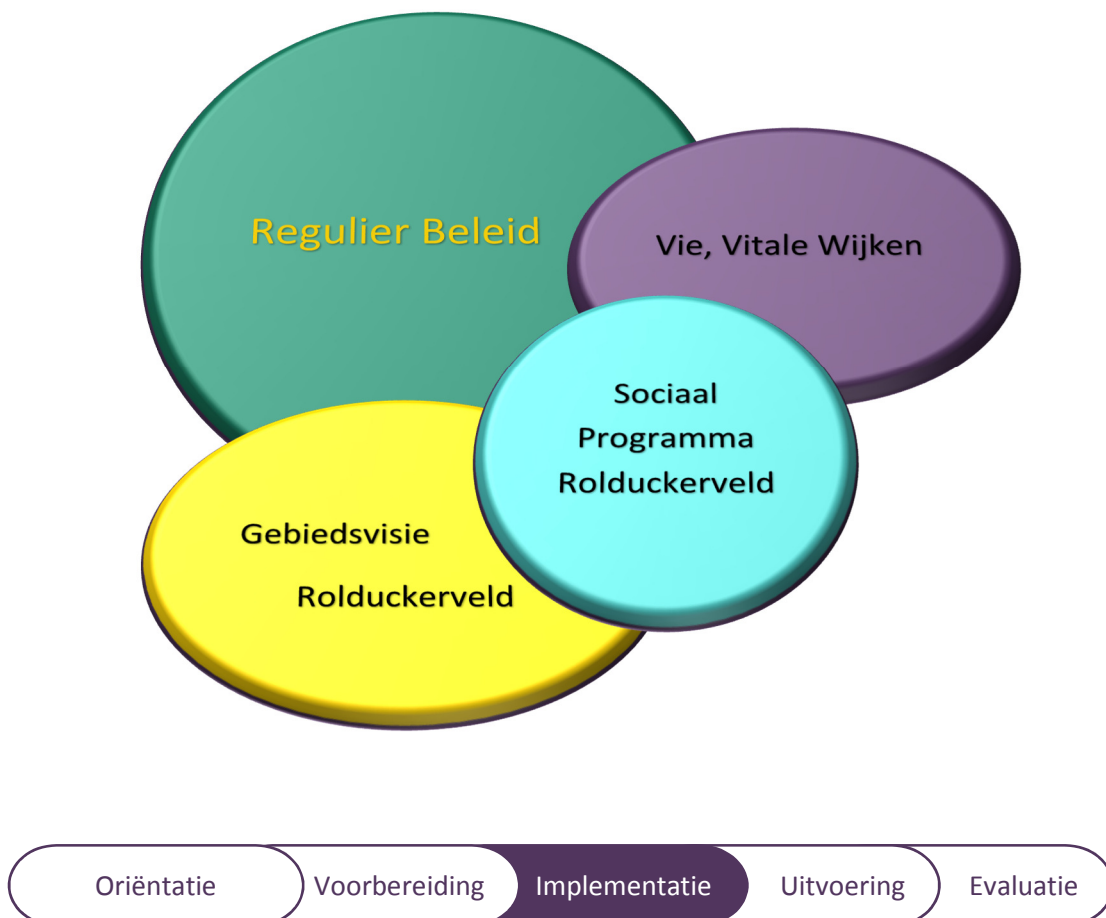
In Rolduckerveld wordt de komende jaren vanuit het Vie gedachtegoed gewerkt aan een gezonde en vitale stad. Dit wordt gedaan vanuit het zogenaamde 'sociaal programma Rolduckerveld' waarin verder wordt gebouwd op de eerdere ontwikkelingen en de ingeslagen route vanuit de stadsdeelvisie Kerkrade-Oost I (2012) en de gebiedsvisie Rolduckerveld (2019).

Door zaken met elkaar te verbinden en de focus te verleggen naar dit gebied, wordt de komende jaren verder geïnvesteerd om een trendbreuk te realiseren.

¹ Omdat er de komende jaren veel initiatieven op (Zuid-) Limburgs niveau worden ondernomen, is het reëel om aan te nemen dat de percentages op Limburgse schaal zullen stijgen en dat derhalve de stijging van de percentages in Parkstad meer dan proportioneel zullen moeten zijn, wil de relatieve achterstand worden ingelopen.

Zo wordt vanuit het sociaal programma integraal ingezet op interventies gericht op en in samenhang met, gezondheid, sociaal beleid, armoede en schuldhulpverlening, onderwijs en participatie. Deze interventies worden gecombineerd met de fysieke herinrichting van het gebied. Dit momentum zorgt ervoor dat we nadrukkelijk ‘achter de voordeur’ komen en hierdoor kunnen we ook vanuit meerdere invalshoeken aanpak en oplossingen combineren. De corporaties hebben een belangrijke signalerende rol en vormen één van de vindplaatsen van de inzet van de beschreven programmalijnen en hebben daarnaast een bijdrage in de langjarige aanpak in deze buurt die de komende jaren vorm moet krijgen. Ook partners die niet persé van nature met elkaar samenwerken, bijv. woningcorporaties en onderwijs-arbeidsmarkt-partijen gaan we met elkaar verbinden. De hele fysieke herstructurering leidt ook tot tijdelijke leegstand en mogelijke toename van leefbaarheidsproblemen. Door extra inzet van de corporaties Wonen Zuid en Heemwonen op leegstandsbeheer, wordt erop ingezet om (tijdelijke) verslechtering te voorkomen. Met duurzame investering worden duurzame relaties gelegd voor duurzame resultaten die tot de gewenste verbeteringen moeten leiden.

Gezien de eigen dynamiek van de ontwikkelingen in Rolduckerveld is het Sociaal Programma Rolduckerveld een separaat document dat apart is bijgevoegd bij dit uitvoeringsprogramma Vie. Een programma dat dus elementen bevat uit het regulier beleid maatschappelijke zorg, onderdeel uitmaakt van de programmalijn ‘vitale wijken’ in het uitvoeringsprogramma Vie en wordt uitgevoerd in samenhang met de ‘fysieke’ gebiedsvisie Rolduckerveld. Schematisch ziet een en ander er als volgt uit:



VoorzieningenWijzer

Doelgroep

Gezinnen/mensen met een inkomen tot modaal niveau.

Algemene omschrijving

De VoorzieningenWijzer is een aanpak die mensen met inkomens tot modaal niveau helpt bij het kiezen en aanvragen van beschikbare voorzieningen. Het gaat hierbij om voorzieningen die aanzienlijke financiële en andere voordelen opleveren en de risico's van sociale exclusie, huurachterstanden, gedwongen huisuitzettingen, ondermijning, armoede en problematische schulden verminderen. Het effect van deze aanpak is een verhoging van de kwaliteit van leven en een belangrijke besparing op maatschappelijke kosten die voortvloeien uit armoede- en schuldenproblematiek. Bij een pilot in Midden Limburg heeft de inzet van de VoorzieningenWijzer gemiddeld een structureel voordeel van €450 tot €650 per huishouden per jaar opgeleverd.

De VoorzieningenWijzer is een instrument dat vanuit de sociale aanpak kan helpen om de doelen uit het fysieke domein te realiseren (en vice versa). Bij herstructureringsprojecten komen medewerkers van corporaties achter-de-voordeur bij huurders en kan de VoorzieningenWijzer gebiedsgericht ingezet worden om ervoor te zorgen dat de huurders binnen een herstructureringsproject geholpen worden met de aanvraag van voorzieningen.

De Voorzieningenwijzer is voortgekomen uit de Regionale Prestatieafspraken (2019-2024) en is een officieel project van de Regio Deal voor de ontwikkelgebieden waaronder Rolduckerveld. Door de koppeling met de Regio Deal, wordt de VoorzieningenWijzer op een soortgelijke wijze ook aangeboden aan bewoners van goedkope particuliere woningen. Daarnaast kan het instrument ook gebruikt worden door gemeenten en corporaties in hun dagelijkse werkzaamheden, bijvoorbeeld op het moment dat huurcontracten worden gesloten of bij reguliere contactmomenten van medewerkers van sociaal domein met de doelgroep.

De VoorzieningenWijzer bestaat uit de volgende onderdelen:

- **Toeslagen;** beoordeeld wordt of deelnemers gebruik maken van relevante toeslagen. Zo niet, dan worden de ontbrekende toeslagen direct aangevraagd.
- **Zorgverzekering;** er wordt advies gegeven over de best passende zorgverzekering. Als het gunstiger is om over te stappen naar een nieuwe polis, dan wordt dat geregeld.
- **Inkomstenbelasting;** voor deelnemers die geen aangifte inkomstenbelasting doen, wordt onderzocht of aangifte kan leiden tot een teruggave. Voor hulp bij het doen van aangifte wordt doorverwezen naar de maatschappelijke partner die deze ondersteuning al biedt. Bijvoorbeeld welzijnswerk of een formulierenbrigade.
- **Gemeentelijke minimaregelingen;** beoordeeld wordt of deelnemers in aanmerking komen voor één of meerdere gemeentelijke regelingen voor mensen met een laag inkomen. Voor hulp bij het aanvragen van deze regelingen worden deelnemers ook hierbij naar de maatschappelijke partner doorverwezen die deze ondersteuning al biedt. Bijvoorbeeld welzijnswerk of een formulierenbrigade. De gemeente bepaalt zelf welke regelingen in de VoorzieningenWijzer worden opgenomen.
- **Energie;** er wordt advies gegeven over de best passende energieleverancier. Hierbij wordt verder gekeken dan enkel de goedkoopste leverancier. Zo wordt bijvoorbeeld rekening gehouden met het betaalgedrag van de deelnemer. Er zijn namelijk leveranciers waarbij de bonus vervalt als een deelnemer één keer niet tijdig betaald, deze leveranciers worden dan uit het advies gefilterd. Als overstappen gunstig is, wordt de overstap naar een nieuwe leverancier geregeld.

Beoogd resultaat

Het doel van de VoorzieningenWijzer is het op gang helpen van mensen die niet in staat zijn de bestaande voorzieningen op eigen kracht aan te boren. Daarbij zijn er concreet de volgende doelen gesteld:

- Minimaal 1000 kwetsbare huishoudens binnen de ophanden zijnde ontwikkelgebieden in de Regio deal bereiken in 3 jaar tijd.
- Structurele verbetering van het besteedbaar inkomen bij deze huishoudens van € 450,- tot € 650,- per jaar (over 10 jaar tijd een multiplier van 10).
- Aanvullend overige (kwetsbare) huishoudens binnen Parkstad, buiten de gebiedsontwikkelingen.
- Het terugdringen van betaalbaarheidsrisico's.
- Meer inzet van inkomensondersteunende maatregelen en toeslagen als huurtoeslagen en zorgtoeslagen en gemeentelijke regelingen.
- Indirect reductie van het aantal kinderen dat opgroeit in armoede door een betere inzet van bestaande instrumenten zoals kindregelingen, kindpakketten en toeslagen.

Monitoring

Monitoring vindt plaats in structurele afstemmingsoverleggen met de projectleider en uitvoerende consultants waarbij de werkwijze wordt geëvalueerd en indien nodig bijgesteld. De leverancier van de VoorzieningenWijzer zorgt voor managementrapportages die ook halfjaarlijks besproken worden.

Betrokken partijen

- Gemeente Kerkrade;
- Woningcorporaties Heem Wonen;
- Wonen Zuid en Wonen Limburg;
- Impuls.

Daarnaast vindt er nog afstemming plaats met maatschappelijke organisaties waarbij nog concrete afspraken gemaakt gaan worden betreffende verwijzende rol. Zorgweb organiseert de inrichting van het systeem, de opleidingen en de implementatie en doet dit in overleg met de contactpersonen van de gemeenten en van de corporaties.

Regie

Het implementeren en uitvoeren van de VoorzieningenWijzer valt onder regie van de gemeente, waarbij Zorgweb ondersteunt.

Status





Vitaal
ouder worden

Eenzaamheid

Doelgroep

Van jong tot oud (13 jaar en ouder..).



Algemene omschrijving

Het programma eenzaamheid beoogt te komen tot een duurzame en systematische manier om eenzaamheid aan te pakken. Het programma is nog in wording en zal bestaan uit een aantal deelprojecten die enerzijds doelgroep- en anderzijds buurt- of wijkgericht kunnen zijn. Dit sluit aan bij de wijkgerichte aanpak van 'Vie-Leven in beweging'.

Eenzaamheid kan alleen in gezamenlijkheid worden aangepakt. Dit maakt dat de aanpak van eenzaamheid niet alleen een zaak van de gemeente is. Voor de invulling van de deelprogramma's wordt gebruik gemaakt van de kennis en deskundigheid van de kennisbank van het landelijk programma 'Eén tegen eenzaamheid' dat zich met name richt op de leeftijdsgroep van 65 jaar en ouder.

Omdat eenzaamheid een probleem is van alle leeftijden wordt daarnaast ingezet op bewezen interventies en wordt de kennis en deskundigheid van een kennisinstituut zoals Movisie betrokken (*Movisie / WAT WERKT BIJ de aanpak van eenzaamheid; februari 2020*). Voor elk deelprogramma zal een programmabeschrijving met daarin monitoring en beoogde resultaten worden opgesteld.

Beoogd resultaat

Door de ontwikkeling van een Kerkraads programma tegen eenzaamheid wordt beoogd een zichtbare reductie van eenzaamheid in Kerkrade te bewerkstelligen zoals gemeten in de GGD-monitor en het burgeronderzoek. Het streven is een significante daling van eenzaamheid ten opzichte van de cijfers 2020.

Monitoring

Het programma zal worden gemonitord middels de Gezondheidsmonitor van de GGD die 4 jaarlijks wordt afgenomen onder jeugdigen van 13-16 jaar (in het tweede en vierde jaar van het voortgezet onderwijs) en onder volwassenen in de groep van 19 jaar en ouder. Daarnaast worden de cijfers van het tweejaarlijks burgeronderzoek. Betrokken om de effecten van een Kerkraads programma te beoordelen. Voor de deelprogramma's zullen onderliggende resultaten en monitoring worden opgesteld om per onderdeel het effect in kaart te brengen.

Betrokken partijen

Het programma is een gezamenlijk product van de Kerkraadse coalitie tegen eenzaamheid: 'Kerkrade: samen tegen eenzaamheid'. De coalitie is gevormd in oktober 2020 en bestaat uit een dertigtal partijen. Deze zijn uiteenlopend van aard, zoals gemeente, zorgpartijen, welzijnswerk, woningstichtingen, bedrijfsleven, kunst en cultuur, huisartsen, Stichting de Positieve Stad en vertegenwoordiging van inwoners. Door het ministerie van VWS wordt vanuit het programma 'Eén tegen eenzaamheid' ondersteuning geboden bij het ontwikkelen van het Kerkraadse programma.

Regie

De gemeente voert de regie op het in ontwikkeling zijnde programma eenzaamheid.

Status

De ontwikkeling van het programma eenzaamheid bevindt zich in de opstartfase. Er is een kerngroep geformeerd vanuit de groep van 32 deelnemende partijen. Deze organiseert in januari 2021 een digitale bijeenkomst voor alle coalitiepartijen. Het doel van deze bijeenkomst is om de beweging te maken van organisaties naar een daadwerkelijke Kerkraadse coalitie tegen eenzaamheid. Daarnaast om van 'losse' projecten te komen tot een samenhangend programma.



Welzijn op recept

Doelgroep

Welzijn op recept richt zich op jongeren (16+), volwassenen en ouderen met psychosociale problemen die de huisartspraktijk/gezondheidscentrum bezoeken. De meest voorkomende psychosociale problemen kunnen ingedeeld worden naar de volgende categorieën:

1. Psychische klachten: somber voelen, angstig gevoel/veel piekeren, stress/overspannen, slaapproblemen, overige psychische klachten;
2. Vastlopen in het leven, problemen op het werk, relatieproblemen, meemaken van een ingrijpende gebeurtenis;
3. Problemen met chronische lichamelijke ziekte;
4. Chronische psychische klachten (al behandeld en nu stabiel);
5. Probleem met ziekte van ouders/familie, partner, kind (mantelzorgen);
6. Eenzaamheid, dreiging sociaal isolement, beperkt netwerk;
7. Ongezonde leefstijl (roken, te weinig bewegen, overgewicht);
8. Geen binding hebben met de eigen wijk, c.q. niet veilig voelen.

Algemene omschrijving

De bewezen interventie 'Welzijn op Recept' is een programma dat mensen ondersteunt die klachten hebben waar op dat moment geen medische of psychologische interventie voor nodig is. Het gaat om vage klachten van o.a. somberheid, moeheid of eenzaamheid. De huisarts of een andere zorgverlener verwijst personen met dergelijke klachten naar een 'welzijnscoach' die op zoek gaat naar een 'welzijnsarrangement'. Een welzijnsarrangement is een combinatie van verschillende voorliggende voorzieningen/ activiteiten. Er zijn verschillende soorten activiteiten die in de omgeving beschikbaar zijn. Denk hierbij aan koken, tuinieren, zingen, sporten of dansen. De welzijnscoach bespreekt met de deelnemers welke activiteiten zij graag willen gaan doen waarbij beoogd wordt inwoners uit hun sociaal isolement te halen en het welbevinden te vergroten.

Beoogd resultaat

Welzijn op Recept kan een bijdrage leveren aan de volgende onderdelen:

- Verbeteren van de kwaliteit van leven en welbevinden van de inwoners met psychosociale problemen.
- Verbinding huisartsen – welzijn verbeteren, snelle en korte lijnen.
- Verlaging van het zorggebruik.

Resultaat

- Verwijzingen naar Welzijn op Recept (voorliggende voorziening) i.p.v. het leveren van maatwerkvoorzieningen.
- Tenminste 100 cliënten krijgen een verwijzing naar een voor hen geschikte welzijnsinterventie.
- Bij 60 cliënten wordt er een voor- en nameting gedaan om het welbevinden en zorggebruik te meten.

Monitoring

Welbevinden

Vragenlijst over welbevinden bij het begin van het traject invullen (T0) en aan het einde van het traject (T1). De resultaten worden met elkaar vergeleken.

Aantal verwijzingen

Bijhouden hoeveel welzijnsrecepten zijn uitgeschreven

Huisartsenbezoeken, verlaging zorggebruik:

Dit kan gemeten worden door het aantal contacten met de huisartspraktijk te vergelijken met een jaar daarvoor.

Voorliggende voorziening i.p.v. maatwerkvoorziening

Wat zijn de kosten geweest (aan maatwerkvoorzieningen) indien deelnemer niet had meegedaan aan Welzijn op Recept. Per casus bekijken wat het resultaat van de interventie is t.o.v. van het leveren van maatwerkvoorziening en deze berekening voor alle deelnemers met elkaar optellen.

Betrokken partijen

- Gemeente (loket WIZ);
- Huisartsen;
- Welzijnsorganisatie Impuls;
- Gezondheidscentrum Terwinselen;
- Medisch Centrum Kerkrade West;
- Medisch Centrum Kruisstraat.

Onderstaande partijen/ organisaties zijn bij de regiobijeenkomst Welzijn op Recept geweest, dat heeft plaatsgevonden op 30 januari 2020. Vervolgens is met een afvaardiging van een aantal organisaties een werkgroep opgericht. Deze werkgroep heeft bijgedragen aan het schrijven van een interventieplan Welzijn op Recept.

- Welzijnsorganisatie Impuls;
- Gezondheidscentrum Terwinselen;
- Medisch Centrum Kerkrade West;
- Medisch Centrum Kruisstraat;
- MEE Zuid-Limburg;
- Adviesraad MO;
- Seniorenraad;
- GGD Zuid- Limburg;
- Provincie Limburg (vanuit Positieve Gezondheid);
- HOZL - Huisartsen Oostelijk Zuid-Limburg;
- Landelijk Kennisnetwerk Welzijn op Recept.

Regie

De gemeente heeft voert middels een interne projectleider de regie. De uitvoering ligt bij het Welzijnswerk en de huisartsen(praktijken).

Status

De pilot is gestart begin november 2020 voor de duur van een jaar en is uitgerold over de wijken West en Oost. Na een halfjaar zal een tussentijdse evaluatie plaatsvinden in de vorm van een bijeenkomst om zo ook andere huisartsen te informeren over de werkwijze, ervaringen, bevindingen en resultaten van Welzijn op Recept met het doel om de hen te enthousiasmeren om met Welzijn op Recept aan de slag te gaan.



Arbeidsfit maken: Vitaal Kerkrade!

Doelgroep

Cliënten/inwoners met een uitkering Participatiewet en een grote afstand tot de arbeidsmarkt

Algemene omschrijving

Vitaal Kerkrade! is gericht op het (arbeids)fit maken van de doelgroep in de participatiewet. Het programma voorziet in een gericht aantal activiteiten om inwoners 'in beweging' te krijgen. Dit varieert van het uitvoeren van bewegings- en sportactiviteiten, het stimuleren van sociale contacten, (praktijk)lessen over gezonde voeding maar ook indien nodig inzet van en samenwerking met professionals op het gebied van persoonlijke omstandigheden. De activiteiten worden in hoofdzaak vormgegeven door studenten van Vistacollege en Fontys Hogeschool, waarbij zij zowel intern alsook vanuit de onderwijsinstellingen ondersteund en begeleid worden. De activiteiten vinden plaats in en vanuit het Flexiforum, maar kunnen ook gebiedsgericht/-gebonden worden georganiseerd vanuit de Wijkcentra/-voorzieningen.

Beoogd resultaat

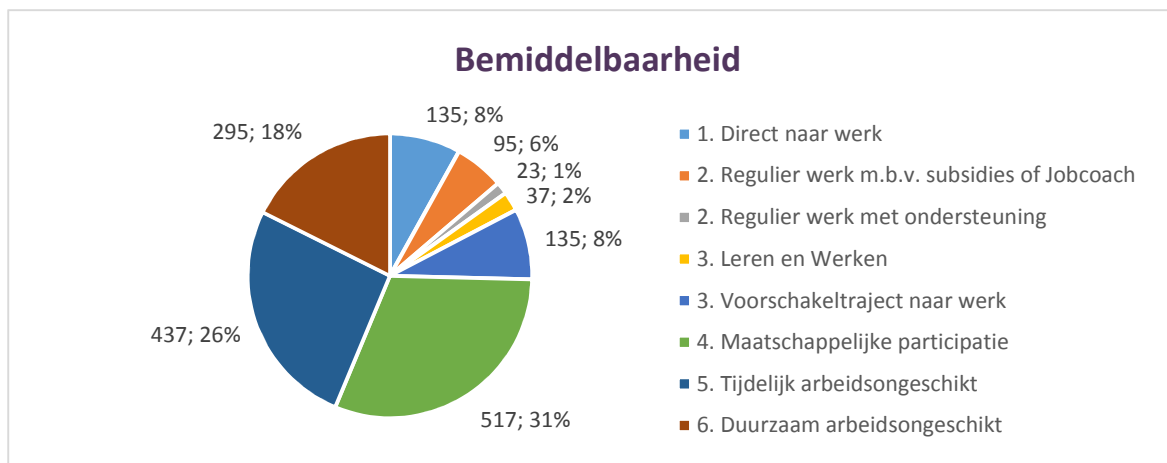
Het project Vitaal Kerkrade! heeft als hoofddoel het vergroten van het aantal mensen dat participeert conform de Participatiewet (maar ook: de Wet maatschappelijke ondersteuning). Participatie is hierbij ruim neergezet en betekent in dit geval de deelname aan activiteiten die bijdragen aan de maatschappij als geheel. Aan dit doel zijn de volgende activiteiten te verbinden:

1. Het organiseren van meer geschikte participatieplekken voor de doelgroep, die passen bij hun ontwikkeling, hun eigen mogelijkheden en hun eigen woonomgeving.
2. Het bereiken van een betere doorstroom van participatie, via re-integratie naar de reguliere arbeidsmarkt.
3. Het realiseren van preventie voor problemen op meerdere gebieden binnen het sociaal domein die een relatie hebben met participatie.
4. Het verbeteren van de afstemming tussen welzijns- en zorgorganisaties en de eigen inspanningen van de gemeente op het terrein van participatie en daarmee een gerichtere benadering van de doelgroep.
5. Het creëren van nieuwe verbindingen tussen bewoners, instellingen en gemeente met als doel de eerdere doelen naar de toekomst toe te borgen binnen bestaande budgetten en er meer gebruik wordt gemaakt van de eigen kracht van bewoners en de samenleving. Hierbij zal dus een nadrukkelijke verbinding met de aanpak 'Samen Leven' dienen te worden gerealiseerd.

Concreet wordt beoogd om de komende jaren doelgroepen met een grote tot zeer grote afstand tot de arbeidsmarkt (die dus niet 'arbeidsfit' zijn), met behulp en inzet van het programma weer 'fit' te maken (d.w.z. weer deel te nemen aan / te participeren in activiteiten en waar mogelijk ook weer aan het werk te krijgen).

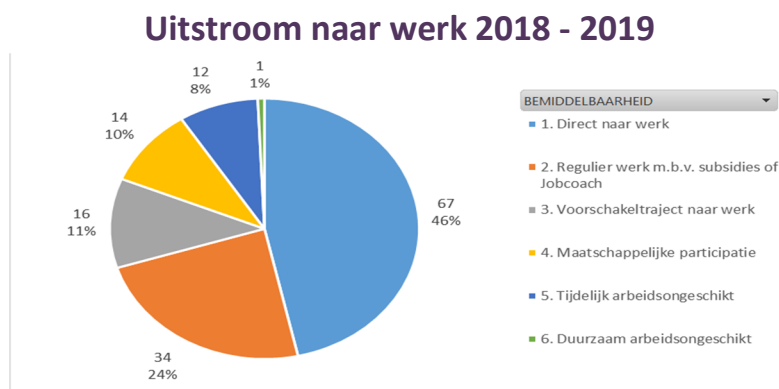
Dit zal dienen plaats te vinden met deels groepsgerichte en deels individueel gerichte activiteiten. Dit zijn niet enkel (bewegings)activiteiten, maar ook activiteiten bijvoorbeeld i.h.k.v. een gezonde levensstijl, deelname aan kookworkshops e.d. Vanuit het programma 'Vitaal Kerkrade!' kunnen deelnemers doorstromen naar vrijwilligerstrajecten en/of trajecten gericht op uitstroom naar werk.

Op dit moment kent de gemeente Kerkrade een grote groep cliënten met een grote tot zeer grote afstand (cat. 4 t/m 6). Het programma is ook specifiek hierop gericht.



Doel is om van deze groep (met name inwoners met een indicatie tijdelijk/duurzaam arbeidsongeschikt) de komende 2 jaar in ieder geval **150 personen** – via het programma Vitaal Kerkrade! – letterlijk in ‘beweging te brengen’ en stappen te laten zetten richting meer Participatie (en mogelijk naar werk). Deze ontwikkeling van cliënten zal niet alleen plaatsvinden door en vanuit het programma zelf. Vitaal Kerkrade! maakt deel uit van een keten van (reguliere) maatregelen gericht op het ontwikkelen van cliënten Participatiewet. Met Vitaal Kerkrade! wordt wel specifiek ingezoomd op de doelgroep waarvoor vanuit het bestaande beleid ‘Kansrijk voor Kansarm’ nog geen gerichte aanpak bestaat op ontwikkeling en participatie.

Uit onderstaand overzicht blijkt dat ook in deze doelgroep cliënten ontwikkelperspectief hebben en – mits intensief begeleid – mogelijkheden op uitstroom naar werk te ontwikkelen.



Met het programma wordt beoogd dit aandeel substantieel te verhogen. Hierbij geldt wel dat de plaatsingsmogelijkheden – gelet op de actuele mondiale situatie – veel uitdagingen kennen.

Monitoring

Alle cliënten Participatiewet zijn ‘in beeld’ gebracht met het programma Competensys. Hierbij is tevens voor elke cliënt de arbeidsfitheid/ participatieladder bepaald. Gedurende de deelname aan het programma vindt regelmatige herbeoordeling hiervan plaats. Daarnaast zal een specifieke vragenlijst worden ontwikkeld gericht op het in beeld brengen en houden van aspecten als persoonlijk welbevinden, motivatie e.d.

Betrokken partijen

- Gemeente: Re-integratieconsulenten en combinatiefunctionarissen;
- Vistacollege: studenten/stagiaires met hun begeleiders;
- Fontys Hogescholen: studenten/stagiaires met hun begeleiders.

Regie

Het programma Vitaal Kerkrade! wordt uitgevoerd door en vanuit het gemeentelijke Re-integratieteam in samenwerking met de coördinator combinatiefuncties in samenwerking met (stagiaires en begeleiders van) Fontys Hogescholen en Vistacollege. De gemeente voert regie op het programma.

Status

Start uitvoering programma is voorzien in het 1e kwartaal 2021, maar mede afhankelijk van de maatregelen verband houdende met Covid-19.



Empowermenttraining vrouwen

Doelgroep

Laaggeletterde vrouwen in de bijstand.

Algemene omschrijving

Met het programma 'in je kracht' wordt gewerkt aan het vergroten van kansen voor vrouwen in de samenleving als ook het empoweren van vrouwen. Laaggeletterde vrouwen uit de bijstand worden hierbij doorverwezen. Met een speciaal daarvoor ontwikkeld programma door de Stichting Lezen en Schrijven werken deze vrouwen aan het vergroten van hun zelfvertrouwen, worden zij zich bewust van hun dromen en verkennen zij samen met anderen in een groep hun mogelijkheden. Met ondersteuning zetten zij de eerste stappen op weg naar een opleiding of werk.

Dit landelijk ontwikkelde programma bestaat uit een serie van elf bijeenkomsten en (digitale) lessen met een draaiboek voor geschoolde vrijwilligers. In een groep werken vrouwen met speciaal ontwikkeld lesmateriaal 'In je Kracht'. Een website ondersteunt het programma met filmpjes.

Beoogd resultaat

Beoogd wordt 80 laaggeletterde vrouwen uit de bijstand te ondersteunen, waarbij deze vrouwen zich in het traject bewust worden van hun toekomstmogelijkheden, basisvaardigheden en de eerste stappen maken in het verwezenlijken van hun ambities richting werk dan wel opleiding waarbij er ongeveer 60 vrouwen doorstromen en hun ontwikkeling verder gaan vormgeven.

Monitoring

Om de voortgang c.q. groei te meten in taal- en digitale vaardigheden wordt de taalmeter en sociale inclusiemeter ingezet. Ook worden gegevens verzameld over deelname, tevredenheid van de deelnemers en beleving van kwaliteit. Daarnaast wordt de bereidheid getoetst en eerste stappen en/of inschrijving op vervolgopleidingen, cursussen dan wel initiatieven richting (vrijwilligers-) werk. Verder wordt het procesverloop besproken aan de hand van een aantal vragen:

- Op welke wijze werken we aan het doel en in welke mate is dit doel bereikt?
- Wat zijn hierbij beperkende dan wel stimulerende omstandigheden gebleken?
- Welke zaken vereisen aanpassingen?
- In hoeverre kunnen de organisaties leren van elkaar en de projectleider?
- Zijn hierin succesfactoren te benoemen, relevant voor een optimale samenwerking?
- Op welke wijze sluit de behoefte van de groep aan bij de invulling van het programma?

Een tussentijds verslag wordt rond de zomervakantie van 2021 opgesteld. Hierin wordt de voortgang van het project inzichtelijk gemaakt, welke doelen behaald zijn, waar aanpassingen nodig zijn, welke succesfactoren bepalend zijn voor het behalen van de doelen en wat de vervolgstappen in het programma zullen zijn. Aan het eind van het traject volgt een schriftelijke eidevaluatie.

Betrokken partijen

- Bibliotheek Kerkrade;
- Gemeente Kerkrade;
- VISTA college;
- Impuls.

Regie

Het project kent een stuurgroep, bestaande uit de directies van de drie organisaties, Bibliotheek, Impuls en VISTA college. De Bibliotheek Kerkrade is regiehouder.

Status

Het project start half januari 2021 (mits mogelijk ivm Covid-19) tot en met april voor de eerste vier groepen. Deze zullen in de HUB, op de locaties Sjevemethoes, 't Westhoes, Ruilwinkel, bibliotheek Eyselshoven plaatsvinden, afhankelijk van waar deelnemers vandaan komen. Na de zomervakantie van 2021 volgen nog eens vier deelnemende groepen, deels in de wijken. De tijd van de training is 's morgens of 's middags onder schooltijd, juist om vrouwen met schoolgaande kinderen de gelegenheid te geven deel te nemen.





Innovatiehub
programma's
producten
services

Parkstad Excellence

Doelgroep

De meest innovatieve betrokken talenten uit de gemeentelijke en niet gemeentelijke organisaties die in die sectoren werken waar problemen op het gebied van vitaliteit en gezondheid spelen.

Algemene omschrijving

Parkstad Excellence is een trainingsprogramma voor innovatieve betrokken talenten die in de sectoren werken waar problemen op het gebied van vitaliteit en gezondheid spelen. In het programma staan herkenbare problemen of uitdagingen op het gebied van gezondheid die onze bewoners raken, centraal. Het streven is verschillende edities van een trainingsprogramma aan te bieden waardoor talent wordt gedeeld, vergroot en versterkt. Elke editie zal voorafgegaan worden door een scan van bestaande problemen bij organisaties die als input dienen voor het programma van de training. Op deze manier gaan deelnemers dan aan de slag met het oplossen van concrete cases uit de eigen praktijk en wordt er direct gewerkt aan kennisbevordering door analyse van de eigen uitdagingen.

Beoogd resultaat

- Verbeteren van de executiekracht van organisaties;
- Betere samenwerking tussen organisaties;
- Kennis vergroten over succesvolle innovaties, interventies en oplossingen;
- Samenwerkingen smeden tussen partners die werkzaam zijn op het gebied van vitaliteit en gezondheid;
- Efficiënter leren samenwerken.

Betrokken partijen

- Maastricht University;
- Zuyd Hogeschool;
- Gemeente.

Regie

Innovatiehub Vie.

Status



Gezonde Basisschool van de Toekomst (GBT) readiness scan

Doelgroep

Scholen die aan de slag willen als gezonde basisschool van de toekomst.

Algemene omschrijving

Veel scholen die GBT school willen worden, voeren al onderdelen van het GBT gedachtegoed uit. In zulke situaties start men dus niet vanaf nul met GBT. Om er snel achter te komen hoe ver men al is in relatie tot het wetenschappelijk gevalideerde GBT model wordt een readiness scan ontwikkeld. Met de scan kan met de school het gesprek aangegaan worden om enerzijds ambities te peilen en anderzijds te bespreken wat er reeds gedaan wordt en wat er dus nog moet gebeuren. Uit de scan rollen de mogelijkheden voor een school maar wordt direct ook praktische ondersteuning geboden. Doelstelling van de readiness scan is om ook in kaart te brengen welke organisaties (non-profit en profit) ondersteuning kunnen bieden bij het invullen van de verschillende onderdelen van het GBT model. Hierbij kan gedacht worden aan partijen die invulling kunnen geven aan aspecten als beweegmomenten of talentontwikkeling in de meeste brede vorm.

Beoogd resultaat

Toetreding tot GBT voor scholen vergemakkelijken.

Betrokken partijen

- Provincie Limburg kwartiermaker GBT;
- Stichting implementatie gezonde basisscholen;
- GGD Zuid-Limburg;
- Innovatiehub Vie.

Regie

Innovatiehub Vie.

Status



Gezonde Basisschool van de Toekomst (GBT) lokale lunch

Doelgroep

Scholen die aan de slag zijn of willen als gezonde basisschool van de toekomst.

Algemene omschrijving

Een grote kostenpost van (het implementeren van) de GBT is gelegen in lunch die de leerlingen samen op school nuttigen. Een gezonde lunch organiseren en bekostigen is een behoorlijke opgave. De Innovatiehub denkt dan ook met de Provincie Limburg en de Stichting implementatie gezonde basisscholen mee en werkt samen aan een kostenverlaging van dit 'lunchmandje'. Om de kosten daarvoor zo goed mogelijk onder controle te houden zal in relatie tot de implementatie van de GBT in Kerkrade met (lokale) ondernemers en producenten van groente en fruit in overleg gegaan worden over de wijze waarop zij de lunch mee mogelijk kunnen maken en mee kunnen invullen. De lessen die hieruit geleerd worden, zullen worden verwerkt in een overzicht waar ook de andere gemeenten hun voordeel mee kunnen doen. Hierbij valt te denken aan een tool die het mogelijk maakt om lokale spelers in kaart te brengen die samen het lunchmandje willen helpen vormen. Het motto zal hierbij zijn: goedkoper en met oog voor lokale inbreng van producenten, supermarkten, vrijwilligersverenigingen en ondernemers die hiermee hun maatschappelijke verantwoordelijkheid tonen.

Beoogd resultaat

Het doel van de 'lokale lunch' is het organisatorisch eenvoudiger te maken om lokale inbreng en lokale accenten mogelijk te maken waardoor de kosten van de lunch en dus de GBT algemeen afnemen.

Betrokken partijen

Bij betrokken partijen wordt gedacht aan:

- Provincie Limburg kwartiermaker GBT;
- Stichting implementatie gezonde basisscholen;
- Lime (Limburg Meet);
- Innovatiehub Vie.

Regie

Innovatiehub Vie.

Status



Positieve gezondheidsapp

Doelgroep

Zorgprofessionals en cliënten.

Algemene omschrijving

Professionals voeren het gesprek met hun cliënten (steeds meer) vanuit het gedachtegoed van positieve gezondheid. Het gedachtegoed helpt door middel van een serie vragen een beeld te vormen over iemands beleving van gezondheid. Soms vullen professionals deze serie vragen in, maar mensen kunnen deze vragen ook zelf invullen waarbij de uitkomsten worden uitgezet in het bekende 'spinnenweb' op de zes domeinen. Dit zelf invullen past bij de ontwikkeling van meer zelfregie nemen. Om zelfregie te nemen is het belangrijk dat er zo min mogelijk drempels bestaan. Dat betekent dat de app gebruiksvriendelijk dient te zijn.

Beoogd resultaat

Het doel van de positieve gezondheidsapp is een zeer gebruiksvriendelijke app te ontwikkelen die iedereen makkelijk kan invullen en die daarmee meerwaarde biedt ten opzichte van reeds bestaande gezondheidsapps. Daaruit vloeit voort dat meer mensen inzicht krijgen in de eigen ervaren gezondheid en de koppeling gelegd kan worden met acties die tot verbeteringen kunnen leiden.

Betrokken partijen

Bij betrokken partijen wordt gedacht aan:

- Lime;
- Burgerkracht;
- Marktpartijen;
- Innovatiehub Vie.

Regie

Innovatiehub Vie.

Status



Onze regio in beeld

Doelgroep

Partijen die zich programmatisch inzetten om (gezondheids)achterstanden in te halen.

Algemene omschrijving

Kerkrade sluit aan bij en is een van de early adopters van ONZE REGIO IN BEELD (ORIB). Het betreft een online en interactief dashboard waar data van verschillende organisaties vertaald worden naar betekenisvolle inzichten die de voortgang van onze projecten verduidelijken. Voor ieder programma worden met ORIB de belangrijkste zogeheten kritieke prestatie indicatoren verzameld. Deze indicatoren zeggen iets over de voortgang van de programma's en helpen om gefocust onze resultaten te bereiken. ORIB stelt ons echter ook in staat om samenhangende keuzes te maken over voortgang of afbreken van projecten c.q. programma's. ORIB ontzorgt en draagt bij aan objectivering van de resultaten.

Beoogd resultaat

Door het delen van data van verschillende organisaties komen we meer te weten over vitaliteit en gezondheid en kan aan de hand van data objectief en data gedreven afgewogen worden in hoeverre een initiatief tot resultaat leidt.

Betrokken partijen

Diverse (zorg)partijen in overleg met Lime.

Status

ORIB kent inmiddels een compliance governance structuur en heeft in 2019 een proof of concept van de techniek opgeleverd. ORIB is een lange termijn investering in een kennisplatform en formule die zijn waarde jaarlijks meer en meer gaat bewijzen.



Landkaart Parkstad

Doelgroep

Partijen die zich programmatisch inzetten om (gezondheids)achterstanden in te halen.

Algemene omschrijving

Hoe meer we onderzoeken en leren van de verschillende programma's, actoren en projecten op het gebied van gezondheid, hoe meer behoefte er is aan een overzicht van alle initiatieven die er al lopen. Een en ander niet in het laatst om te voorkomen dat het wiel opnieuw wordt uitgevonden uit onwetendheid over reeds bestaande programma's.

Met de Landkaart Parkstad worden goede initiatieven in onze regio in kaart gebracht. Hiertoe zal de hulp worden gevraagd van de gemeenten in onze regio om dit inzicht in lopende programma's en de doelstellingen daarvan te verwerven.

Beoogd resultaat

Een 'landkaart' van programma's, actoren en ontwikkelingen in de regio die openbaar is en steeds geüpdatet wordt.

Betrokken partijen

Gemeenten en aanbieders van programma's op het gebied van vitaliteit en gezondheid.

Regie

Innovatiehub Vie.

Status



Burgerparticipatie

Doelgroep

De gemeenschap in zijn algemeenheid waarbij denken vanuit de gemeenschap centraal staat.

Algemene omschrijving

Er worden kansen gezien om de gemeenschap gezonder te maken door een beweging op te starten juist vanuit de gemeenschap. Daartoe wordt er momenteel een methodiek ontwikkeld, toegepast op Kerkrade-Noord, die verschillende haakjes (behoeften) in de gemeenschap 'zoekt' waaraan programma's passend binnen Vie opgehangen kunnen worden. In deze methodiek worden de ambities van Vie dus afgestemd op de behoeften van de gemeenschap en ontstaat er draagvlak en eigenaarschap binnen deze gemeenschap.

De 'haakjes' (behoeften) worden opgehaald door een raadpleging en verdiepingsgesprekken waarbij de volgende stappen worden doorlopen:

1. In beeld brengen wat de gemeenschap belangrijk vindt, wie de gemeenschap is en wat de gemeenschap verbindt.
2. Ontwerpen van gemeenschapsvisie.
3. Matchen gemeenschapsvisie en visie Vie.
4. Kapstok voor projecten.
5. Strategisch organiseren van projecten richting uitvoering (programmaliijnen).
6. Stimuleren gemeenschap ter ondersteuning bij uitvoering projecten (Innovatiehub).

Met de interne en externe raadpleging in Kerkrade Noord is een groot aantal mensen gesproken en geraadpleegd. Inmiddels zijn de kaders in beeld gebracht en worden de eerste stappen gezet om belanghebbende partijen verder met elkaar in verbinding te brengen. Uit de meer dan 300 mensen die vrijwillig hebben meegedacht, hebben 70 mensen aangegeven in vervolgetrajecten mee te willen helpen. Een concreet voorbeeld van wat door de gemeenschap belangrijk vindt is de waarde die wordt toegeschreven aan de natuur en de wens van de gemeenschap om samen meer te bewegen. Hier kunnen vervolgens samen met de stakeholders uit de wijk en hun achterban programmaliijnen op worden ontworpen die daarmee dus echt van de gemeenschap zijn en door hen worden gedragen.

Beoogd resultaat

Het gedachtegoed van Vie implementeren in de gemeenschap vanuit:

- Gemeenschapsdenken;
- Snelle verbinding met de gemeenschap;
- Initiatief vanuit de gemeenschap laten ontstaan (participatie van onderop);
- Draagvlak, en eigenaarschap, bij de gemeenschap.

Betrokken partijen

- Toponderzoek;
- SSSHIFT Customer Experience;
- Gemeente Kerkrade.

Regie

Toponderzoek en SSSHIFT Customer Experience.

Status



Fondsen werving

Doelgroep

Partijen die zich programmatisch inzetten om (gezondheids)achterstanden in te halen.

Algemene omschrijving

De uitdagingen in onze regio die vertaald worden in initiatieven en programma's hebben ook financiering nodig. Vanuit de Innovatiehub zal ingezet worden op het verwerven van middelen bij diverse (landelijke en Europese) fondsen. Uiteraard zal hierbij afstemming gezocht worden met andere organisaties die hier overduidelijk al goed in slagen zoals bijvoorbeeld de Stadsregio Parkstad en de GGD. Daarnaast zal ook de hulp ingeroepen worden van externe bureau's om hierin te ondersteunen.

Beoogd resultaat

Werving van financiële middelen voor bestaande en/of nieuwe programma's of producten op het gebied van vitaliteit en gezondheid.

Betrokken partijen

- Partners in de regio;
- Subsidiebureau's;
- Innovatiehub Vie.

Regie

In onderlinge afstemming te bepalen.

Status



LEEF fonds

Doelgroep

Ondernemers/start-ups die werken aan oplossingen op het gebied van vitaliteit en gezondheid.

Algemene omschrijving

Op vele fronten wordt er door ondernemers gewerkt aan oplossingen voor een specifiek (gezondheids)probleem, maar ontbreekt het hen nog regelmatig aan budget voor ontwikkeling of testen. Daarom is er momenteel een pilot fonds in de planning die ondernemers (en startups) financieel wil helpen in de vroege fase. Opzet van het fonds is dat men kan aankloppen bij het LEEF (Limburg Early Execution Fund) fonds waaruit budgetten van €10k worden verdeeld op basis van een pitch aan een panel van 'dragons'.

Beoogd resultaat

Het aanjagen van innovatie op het gebied van vitaliteit en gezondheid door het ondersteunen van ondernemers/startups.

Betrokken partijen

- Stadsregio Parkstad;
- LIOF (Limburgs ontwikkelings- en investeringsmaatschappij);
- ESZL (Economische Samenwerking Zuid-Limburg);
- Innovatiehub Vie.

Status



Community events

Doelgroep

Partijen die zich programmatisch inzetten om (gezondheids)achterstanden in te halen

Algemene omschrijving

Binnen Parkstad wordt door veel partijen gewerkt aan vitaliteit en gezondheid. Partijen die bijvoorbeeld kunnen deelnemen aan het programma 'Parkstad Excellence' (zie voor meer informatie eerder in dit document) maar waarbij het van belang is dat zij elkaar ook op andere manieren ontmoeten en versterken. Het voornemen is om samen met enkele kennisinstellingen in de Smart Services Hub in Heerlen en deelnemers op het gebied van vitaliteit en gezondheid events te organiseren. Hierbij wordt concreet gedacht aan:

- Informele bijpraatsessies;
- Bijeenkomsten waarin men elkaars successen deelt maar ook leert van elkaars fouten;
- Hackathons (bijeenkomsten waarin een probleem helder wordt gedefinieerd en binnen 24 uur wordt opgelost door teams);
- Designsprints (een uitgebreidere versie van een hackathon waarin een team aan de slag gaat met een vraagstelling);
- Een 'wasstraat' waarin een panel van experts/hackers in 1 uur advies geven op een probleem; De wasstraat zal er voornamelijk erop gericht zijn om reeds bestaande oplossingen boven tafel te krijgen.

Beoogd resultaat

Het creëren van een hechtere verbinding tussen actoren en professionals werkzaam op het gebied van vitaliteit en gezondheid.

Betrokken partijen

Partijen die zich programmatisch inzetten om (gezondheids)achterstanden in te halen.

Regie

Innovatiehub Vie.

Status



Betrokken partners

De rol van de gemeente is in de diverse programma's wisselend. De ene keer is deze rol regievoerder, een andere keer participant. Programma's worden echter altijd samen met partners uitgevoerd, dit is ook te zien in het onderdeel 'betrokken partijen' dat in elk programma is opgenomen. Onderstaand zijn alle bij de programma's betrokken partijen zoals te vinden in het uitvoeringsprogramma Vie en Sociaal programma Rolduckerveld d.d. januari 2021, alfabetisch weergegeven.

- Bibliotheek Kerkrade
- ESZL
- Fontys Hogescholen
- GGD Zuid-Limburg
- Geboortezorg Limburg
- Gezondheidscentra Terwinselen en Kerkrade West
- Huisartsen OZL
- IMPULS
- Kinderopvang Parkstad
- Kind naar gezond gewicht
- LIOF
- Lokale ondernemers
- Medisch Centrum Kruisstraat
- Movare
- Moventis GGZ
- MUMC+ (inclusief Limburgs consortium kinderartsen)
- Programmabureau Trendbreuk
- Provincie Limburg
- Radar
- Samenwerkende Bedrijventerreinen Kerkrade
- Scoor
- SSShift Customer Experience
- Stadsregio Parkstad
- Steunpunt voor Mantelzorgers Parkstad
- Stichting Beroepsonderwijs en bedrijfsleven
- Stichting de Positieve Stad
- Stichting gezonde basisschool van de toekomst
- Stichting Your Coach Next Door
- Talent
- Toponderzoek
- Universiteit Maastricht
- Verloskundigenpraktijk Puur
- Verloskundigenpraktijk La Vie
- Vista college
- Wonen Limburg
- Wonen Zuid
- Woningcorporatie Heem Wonen
- Xonar
- Zorgverzekeraars CZ en VGZ
- Zuyd Hogeschool



Vie – Leven in beweging

Met Vie – Leven in beweging werkt de gemeente Kerkrade samen met haar inwoners en maatschappelijke lokale en regionale partners aan gezondheid en vitaliteit. Het is een plek waar mensen voor elkaar zorgen, samen bewegen, van elkaar leren en samenwerken. Maar Vie is niet alleen een fysieke plek in het centrum van Kerkrade. Vie is ook de beweging die hoort bij het leven. Vie wordt zichtbaar en voelbaar, in het stadshart tot in de haarvaten van de wijken. Vie staat voor levenslang kansrijk met programma's die investeren in gezonde jeugd, vitaal ouder worden en vitale wijken. Met de inzet van een Kennis- en Expertisecentrum wordt Vie bovendien onmisbaar in de ambitie van de regio Zuid-Limburg om te werken aan gezondheid en vitaliteit.

Kortom: Vie is een investering in een gezonde en vitale duurzame toekomst voor Kerkrade én de regio.

www.vie-kerkrade.nl

